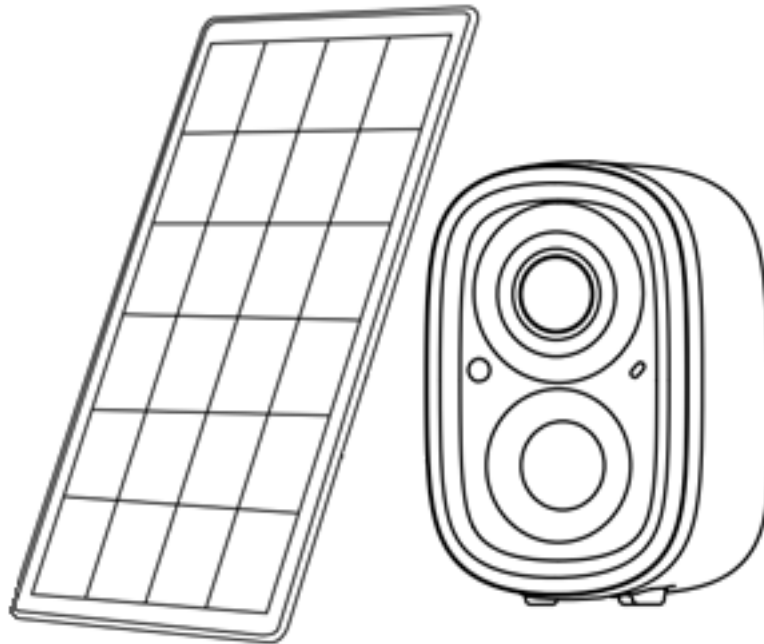


VicoSafe

Smart säkerhetskamera

Modell: X83



Svensk användarmanual

Denna bruksanvisning innehåller viktig information om installation och drift av er säkerhetskamera. Ägna några minuter åt att noggrant läsa denna manual som även bör sparas för framtida referens. Om du installerar säkerhetskameran för andra användare, måste du lämna denna manual eller en kopia av den till slutanvändaren.

Garanti

Vi ger en 3-års bekymmersfri garanti från inköpsdatum förutsatt att du har följt våra rekommendationer gällande installation. Om du har några frågor är du välkommen att kontakta din återförsäljare eller någon distributör i din region.

De återkommer till dig inom 1-3 arbetsdagar.

Introduktion

OBS! Denna kamera går i dagsläget att ansluta till X-Sense Home Security App men om det skulle ändras i framtiden så använder man VicoSafe's egna App som heter VicoHome med exakt samma funktioner som tidigare lösning och även den är avgiftsfri om man så önskar.

Tack för att du köpt vår Smarta Säkerhetskamera X83. Enheten är IP-klassad till IP65 och monteras antingen inomhus eller utomhus. Vid inomhusmontage laddas enheten med hjälp av en valfri normal USB-adapter och medföljande USB-A till USB-C kabel, appen indikerar när det är dags att ladda. Laddintervallen varierar beroende på vilka inställningar du tillämpar, med korta videosnuttar och lite mer moderata aviseringsinställningar så räcker laddningen upp emot 8 mån. När enheten monteras utomhus kan man med fördel även montera medföljande solpanel som underhållslddar enheten dagtid så slipper man plocka ned enheten och ladda upp den 2-4ggr per år (lite beroende på mängden videomaterial som triggas eller laddas ned).

Man kan ansluta upp till 24st säkerhetskameror i **VicoHome**-appen. Efter att ha konfigurerat varje enhet till appen är ni klara att börja använda systemet. Om ni så väljer kan en notifiering skickas till din mobila enhet så att du vet om det finns någon oönskad aktivitet i eller runt ert hem, så att du kan vidta rätt åtgärder. Ett annat användningsområde kan vara att med hjälp av en kamera verifiera ett rök- eller värmelarm som drar i gång. Vill du hjälpa nära och kära på ålderns höst kan man med fördel använda det inbyggda intercom systemet och guida personen i fråga.

WARNING!

Om ni väljer att dela ut kameror till familj och vänner när ni åker bort, glöm inte stänga av ljudupptagning och sätta kameran i viloläge när ni är hemma igen! Använd gärna schemaläggning som finns som inställning i appen. Beroende på inställningar går det nämligen att följa allt ni gör inom kamerans täckningsområde, inklusive ljudupptagning.

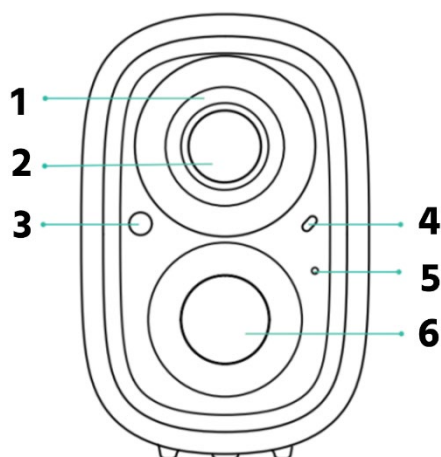
Paketets innehåll

- 1 × Säkerhetskamera X83
- 1 × USB-laddningskabel
- 1 × Kamera monteringsfäste
- 1 × Kamera skruvsats
- 1 × Solpanel
- 1 × Solpanel monteringsfäste
- 1 × Solpanels skruvsats
- 1 × Återställningsstift
- 1 × Användarmanual

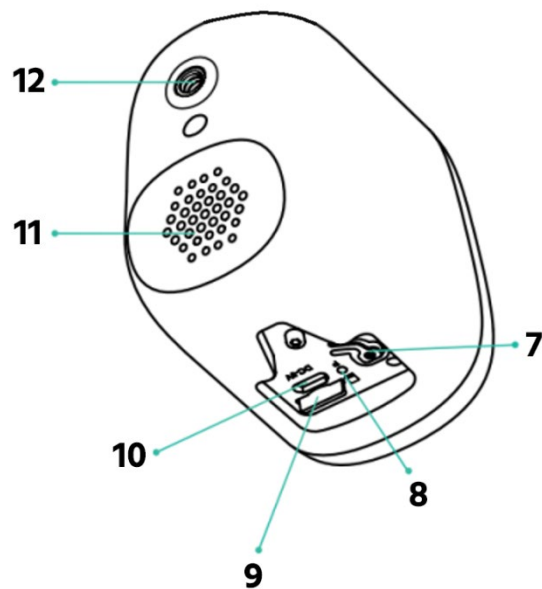
Notera! VicoHome appen är inte tillgänglig på svenska varför vi ger en mixad förklaring med engelska och svenska,

Produktöversikt

Kamera:



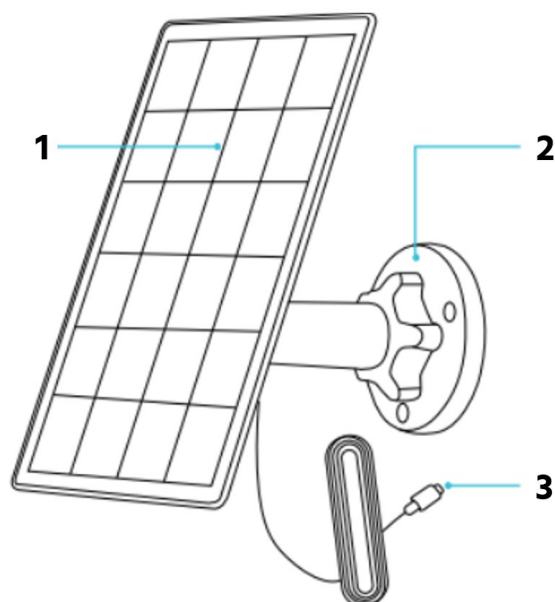
- ① Infrarött ljus
- ② Lins
- ③ Vitt ljus
- ④ Indikatorlampa
- ⑤ Mikrofon
- ⑥ PIR-sensor



- ⑦ Strömknapp
- ⑧ Hål för omstart
- ⑨ Miro SD-kortplats
- ⑩ Micro USB-port
- ⑪ Högtalare / Siren
- ⑫ Hål monteringsfäste

Solpanel:

- ① 3W solpanel
- ② Monteringsbas
- ③ Strömkabel



Tekniska specifikationer

Specifikation kamera:

Strömförsörjning	Via solpanel, direktkopplad via USB-laddare eller via batteribank
Batterityp	Uppladdningsbart litiumbatteri 4400 mAh (ej utbytbart)
Laddningsspänning	5 V DC
Laddningsström	1,5 A
Batterielivslängd	Mer än 300 cykler vid en bibehållen laddkapacitet på över 80%
Batteriets laddintervall	Cirka 6 månader (20 dagliga videor, var och en på 10 sekunder)
Produktmaterial	ABS och PC
Monteringsmetoder	Skruv
Installationsplatser	Inomhus eller Utomhus
Indikatorljus	Blå (arbetar), gul (laddar), grön (laddad)
Max antal enheter	24 kameror av samma modell under samma fastighet
Wi-Fi-frekvens	2400-2483,5MHz (2.4GHz) (ej kompatibel med 5GHz Wi-Fi-nätverk)
Wi-Fi-överföringsräckvidd	150 m utomhus, kortare inomhus på grund av skuggor och avskärmade områden
Nätverk standard	IEEE 802.11 b/g/n
Sändningseffekt Wi-Fi	100mW e.r.p
Driftstemperatur	Laddningstemperatur: 0–45°C Arbetstemperatur: -20–50 °C Förvaringstemperatur: -20–60 °C
Upplösning	3MP (2048x1536)
Synfält	D125°xH106°xV57°
Lagring	Moln i 3-dagar eller via lokalt SD-kort upp till 128GB (ingår ej) <V10
PIR-detektion	Inbyggd PIR-sensor med en detekteringsvinkel på upp till 90°
PIR-avstånd	Känslighetsinställning: hög: 7–8 m, medium: 5–6 m, låg: 3–4 m för standardinstallation. Observera att PIR-avståndet kan minska med 1–2 m på grund av omgivande temperaturfaktorer.
Nattseende	Vit spotlight (vid mörkerseende i färg) avstånd ca 7m Infraröda lysdioder (vid svart/vitt mörkerseende) avstånd ca 10m
Röst	HD brusreducerande mikrofon och tvåvägs intercom funktion
Dimensioner	67mm x 58mm x 89mm utan montagehållare
Väderskydd	IP65
Godkännande	CE, FCC, MSDS, RoHS, UL62368, UN38.3, WEEE

Specifikation solpanel

Kabellängd	2,8 m
Effekt	3W
Driftspänning	5 V DC
Driftstemperatur	-20–50°C
Väderskydd	IP65

App. Installation

Ladda ned VicoHome appen



För att ladda ner **VicoHome-appen**, skanna QR-koden eller sök efter "**VicoHome**" i Apple App Store eller Google Play Store. Registrera dig med en giltig e-postadress. Om du redan har ett konto, se till att appen alltid är uppdaterad till den senaste versionen.

Obs: Se till att din smartphone stöder iOS 13 och senare, eller Android 9 och senare.

Följande exempel är från en iOS-enhet, om du använder ett annat operativsystem än iOS kan vissa bilder se lite annorlunda ut, men de grundläggande funktionerna är fortfarande desamma. Om du har problem med att ansluta din enhet är du alltid välkommen att kontakta din lokala återförsäljare.

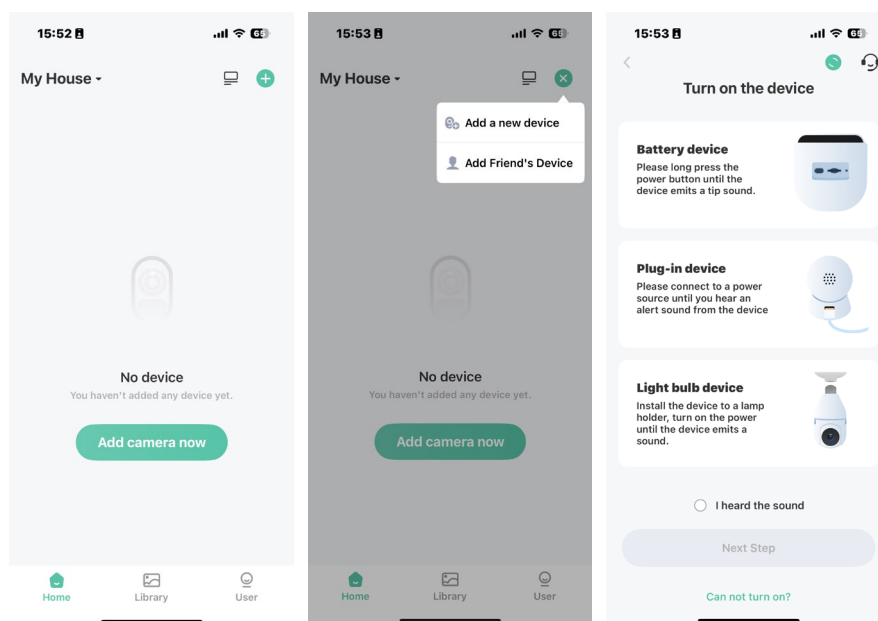
Innan du ansluter enheten, se till att:

1. Du känner till ditt Wi-Fi-nätverksnamn (SSID) och lösenord.
2. Din kamera CG8 använder 2,4 GHz Wi-Fi-nätverket (kameran är inte kompatibel med 5 GHz Wi-Fi-nätverk) och kom ihåg att separera ditt SSID för din dubbelbandsrouter för problemfri installation. (Alltså, unikt nätverksnamn för både 2,4 GHz och 5 GHz nätet)
3. För att förenkla under installationen, välj rätt 2,4 GHz-nätverk på din mobila enhet innan du börjar, när du är klar kan du välja ett annat nätverk om du vill.
4. Se även till att Bluetooth är aktiverat på din telefon.

Obs: När enheten konfigureras, se till att din mobiltelefon och dina enheter är i närheten av din router, vilket kan påskynda enhetskonfigurationen. Efteråt kan du placera enheterna på önskad plats inom täckningsområdet för ert Wi-Fi-nätverk.

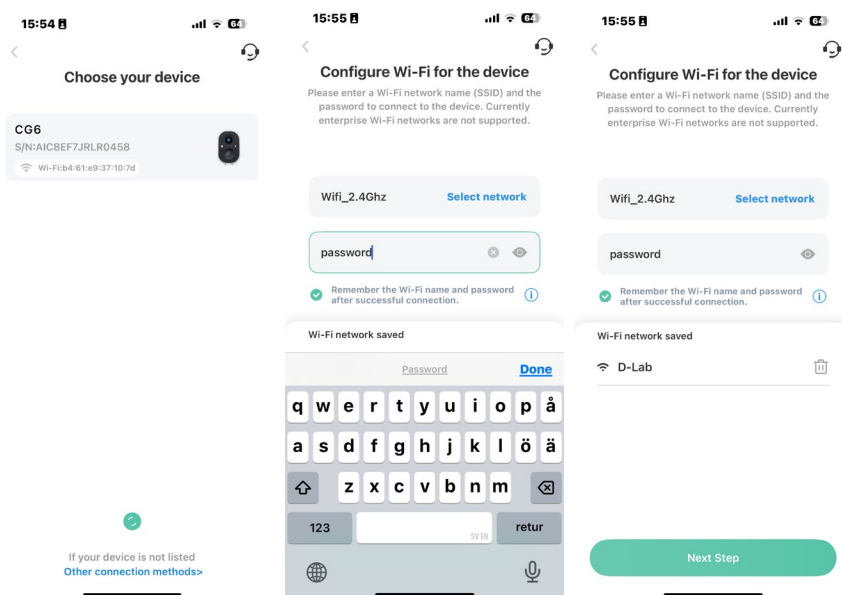
Ansluta kameran till appen

1. Tryck på ”**+**” i appen högst upp till höger och välj sedan "Add a new device" följt av "Battery device"
2. Följ instruktionerna i appen för att säkerställa att enheten är fulladdad, tryck sedan på "Next Step".
3. Öppna det vattentäta locket i gummi längst ner på kameran, tryck och håll in strömknappen för att starta enheten. Efter att startupsignalen hörs, går enheten automatiskt in i parningsläge (ding-dong-ding-dong), om inte, tryck på strömknappen kort två gånger. Enheten avger ljud enligt ovan och indikatorlampan blinkar blått, vilket indikerar att enheten är i parningsläge. Markera "I heard the sound" följt av "Next Step".

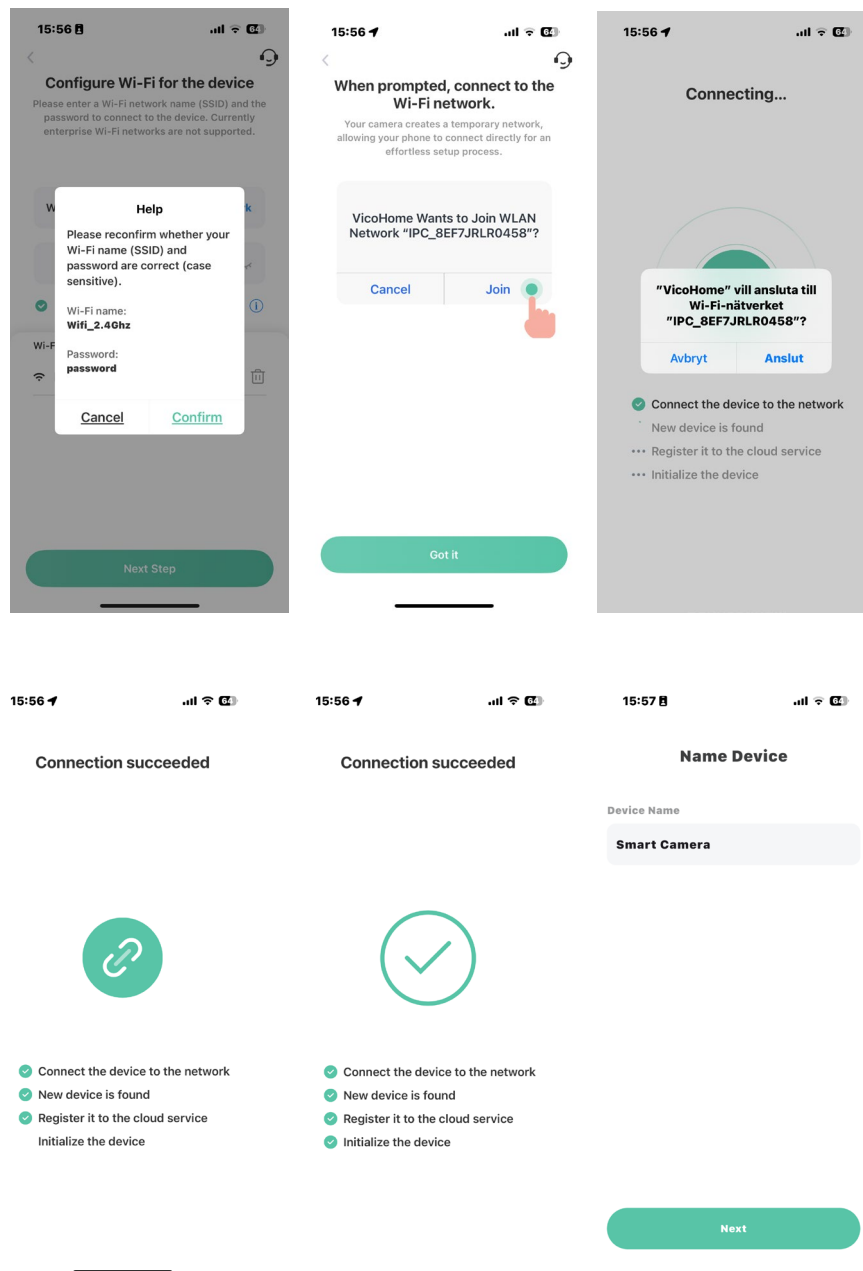


OBS: Om enheten läggs till för första gången, går den automatiskt in i parningsläge när den slås på enligt ovan, om det är en ominstallation kan man ibland behöva aktivera parningsläget med två korta tryck på strömknappen.

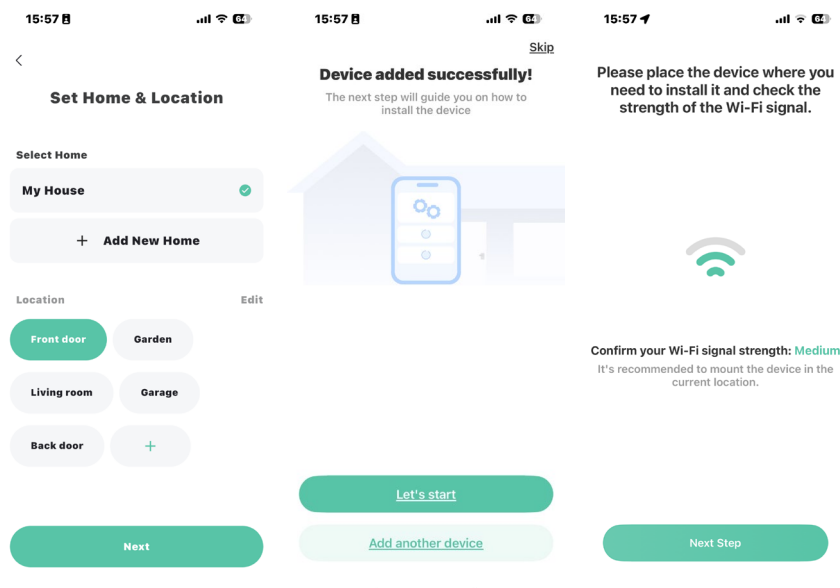
4. Markera den enhet som dyker upp under "Choose your device", syns flera enheter verifiera identiteten med hjälp av kamerans serienummer på märketiketten.



- Ange/välj rätt Wi-Fi-nätverk och lösenord under fältet ”**Configure Wi-Fi for the device**” och tryck sedan på ”**Next Step**” för att lägga till enheten, välj ”**Confirm**” om det är rätt uppgifter inslagna för Wi-Fi och lösenord, sen ansluter er mobila enhet till kamerans wi-fi för att slutföra inställningarna, välj ”**Join**” och ”**Got it**” när anslutningen är upprättad välj ”**Anslut**”.



- När anslutningen lyckats kommer du att höra "**Connection succeeded.**"
- Välj ett namn på kameran under fältet ”**Device Name**” följt av ”**Next**”
- På nästkommande fält väljer du till vilket hem du vill ansluta kameran och vilken placering. Använd de förvalda namnen eller skapa egna nya namn t.ex. ”My House” och ”Front Door” följt av ”**Next**”.
- Nu kan man antingen lägga till ytterligare en enhet ”**Add another device**” eller förbereda för själva monteringen ”**Let’s start**”.
- Placera ut enheten där ni tänkt att montera den och kontrollera så att ni har en bra Wi-Fi täckning försök få ”**Medium**” eller bättre för att säkra för framtida förändringar.



OBS: För att snabbt kunna ansluta enheter till appen, se till att Wi-Fi-nätverket fungerar och är stabilt. Om kameran inte kan ansluta, återställ enheten alternativt "Ta bort kamera" under inställningar och försök igen med hjälp av stegen ovan.

Installationsinstruktioner

För att minska falska detekteringar:

- Installera inte kameran riktad mot starkt ljus, inklusive direkt solljus, ljusa lampor, gatlyktor etc.
- Installera inte kameran i områden som utsätts för mycket fordonstrafik eller onödig rörelse som aktiverar rörelsedetekteringen och startar onödiga videoinspelningar som förbrukar batteri och lagringsyta i molnet.
- Håll enheten borta från el-uttag, inklusive luftventiler, luftfuktare, värmespridare etc.
- Installera inte kameran i områden med stark vind.
- Installera inte kameran vänd mot en spegel.
- Håll kameran minst en meter från trådlösa enheter, inklusive Wi-Fi-routrar, telefoner etc. för att undvika störningar i överföringen.

Säkerhetstips:

- Installera kameran säkert med de medföljande monteringsdetaljerna.
- Använd endast produkten inom avsett temperaturområde, när den omgivande temperaturen blir för låg eller för hög kan det leda till att förväntad funktion uteblir.
- Håll kameran utom räckhåll för små barn då denna produkt inte är en leksak, barn bör endast använda denna produkt under uppsikt av vuxen.

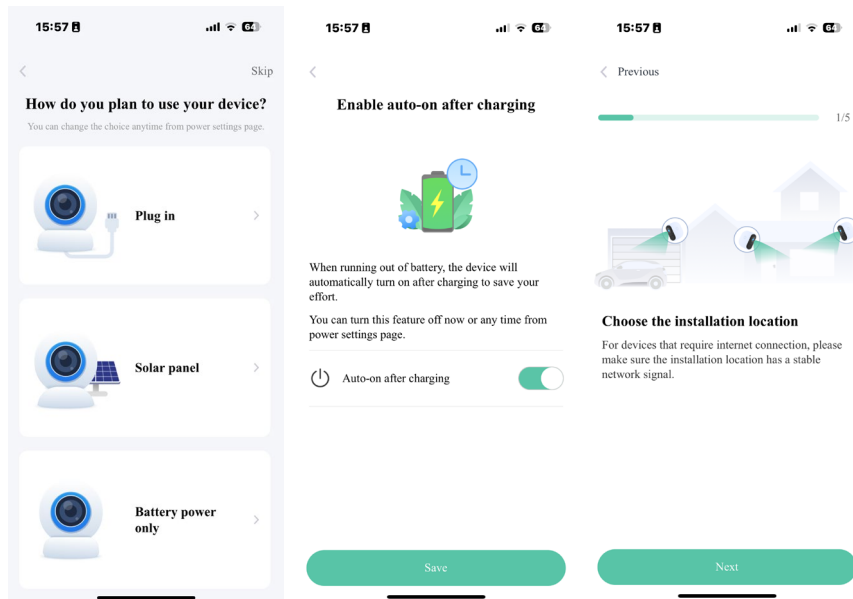
Kamerainstallation

1. Välj önskad plats

Installera kameran i en miljö med fri sikt som är inom er Wi-Fi nätverk. Prova gärna så kameran har kontakt med appen innan ni påbörjar det faktiska montagearbetet.

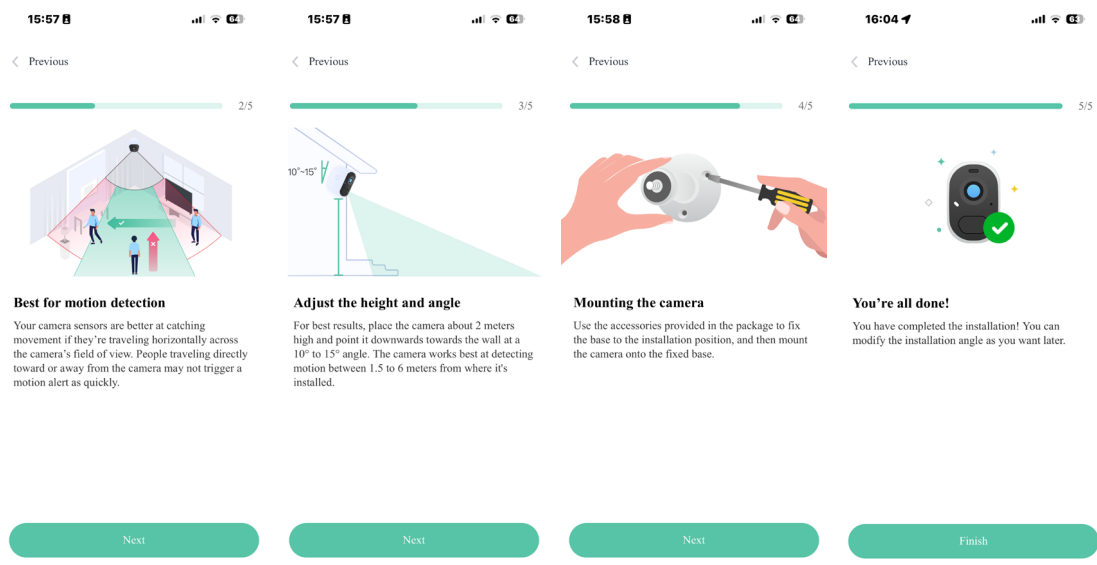
2. Hur vill du spänningsätta enheten?

De tre efterföljande monteringsalternativen är likvärdiga fast med ”Solar panel” väljer man att enheten får återstarta efter att den varit fullt urladdad, bra val om du använder den bipackade solcellsladdaren.



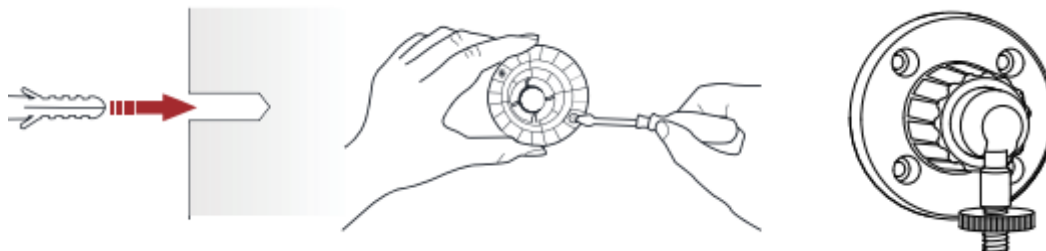
3. Själva montage!

Bild 1-5 visar tydligt på att man monterar kameran och vad man skall tänka på så den tittar från sidan in mot den tänkta ytan man vill övervaka, inuti ett rum är det alltid bäst att montera i ett hörn och då gärna en bit ifrån entrén öppningen. Montera på en höjd av ca 2m med en nedåt lutande vinkel på ca 10-15 grader.



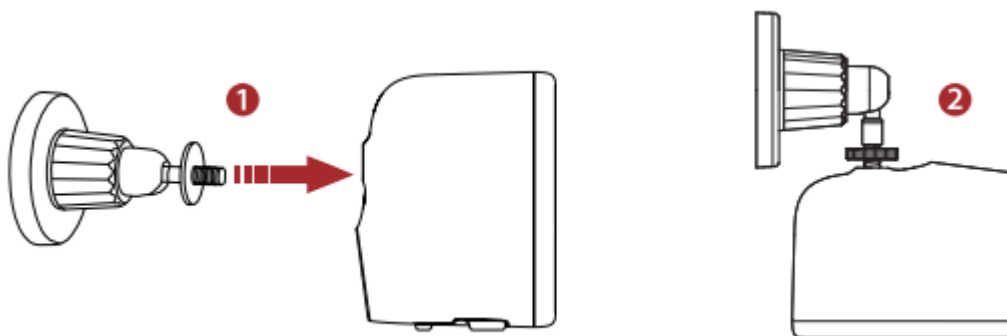
4. Montera monteringsfästet för kameran på väggen

Markera skruvhålen efter hålbilden för **fästet** på väggen med en penna. Borra sedan hål med en borrar av lämplig storlek. Sätt i plastpluggarna och dra åt monteringsfästet lagom med de medföljande skruvarna. Om ytan är av poröst material (t.ex. trä) kan man använda skruvar utan att borra för plugg.



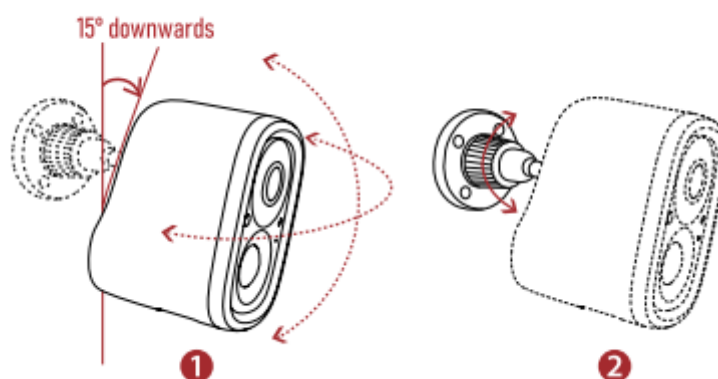
5. Installera kameran

Rikta in centrumskruven mot skruvhålet på baksidan av kameran (1) och justera sedan in den tills den bottenar ordentligt (2), drag sedan åt kontramuttern mot kameran.



6. Justera vinkeln

Justera kameran till lämplig vinkel, luta den cirka 10-15 grader (1) nedåt för optimal betraktningvinkel. Vrid sedan konen vid basen på fästet medurs för att fixera vald vinkeln för kameran (2).



15° nedåt

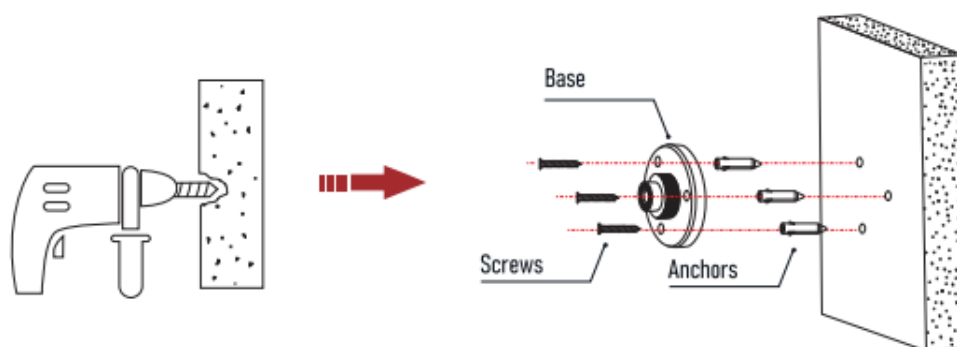
Installation av solpanel

Notera!

- Lokalisera ett område med mest solljus under dagen.
- Vinkla solpanelen 30° uppåt.
- Rikta panelen söderut om du är på norra halvklotet och norr ut om du är på södra halvklotet.
- Rengör panelens yta regelbundet med en mjuk, fuktig trasa för att ta bort eventuellt beläggning eller skräp.

1. Montera väggfästet för solpanelen.

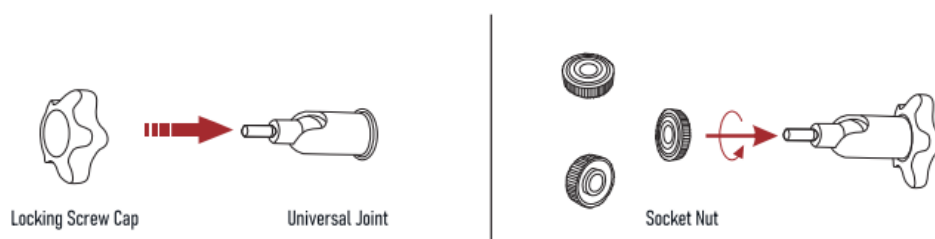
Markera skruvhålen efter hålbilden för **fästet** på väggen med en penna. Borra sedan hål med en borr av lämplig storlek. Sätt i plastpluggarna och dra åt skruvarna lagom i monteringsfästet med de medföljande skruvarna. Om ytan är av poröst material (trä) kan man använda skruvar utan att borra.



Bas, Skruvar, Plastplugg

2. Delmontera fästet

Trä låsskruvlocket över universalknuten och montera sedan kontralåsmuttern över spindel-tappen.



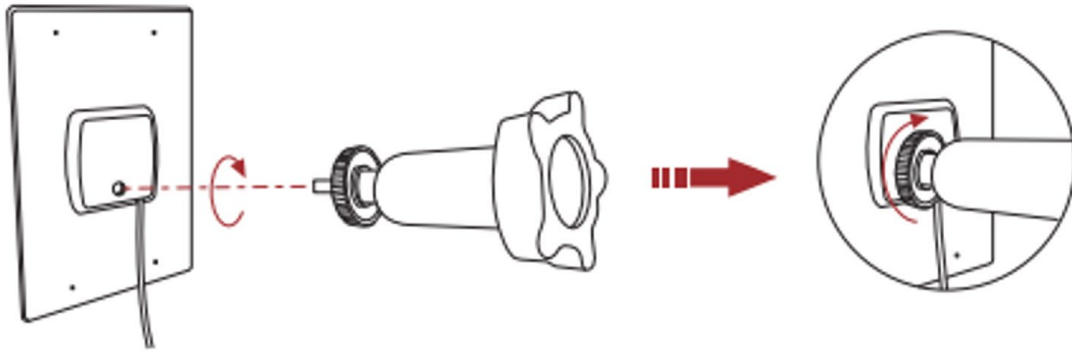
Låsskruvlocket,

Universalknuten,

Kontralåsmutter

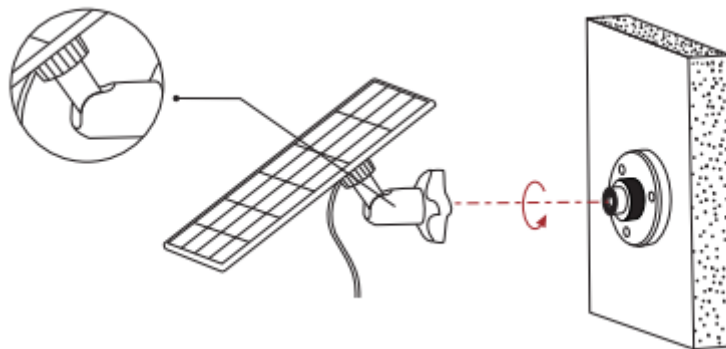
3. Montera fast mot panelen

Skruva fast universalknuten på baksidan av solpanelen. Använd den bifogade kontralåsmuttern för att fixera enheten ordentligt på plats.



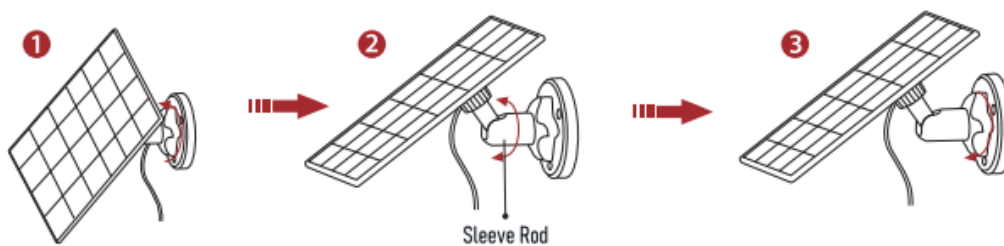
4. Montera solpanelen mot väggfästet

Skruva fast Solpanelen med den monterade universalknuten mot väggfästet och se till att knäleden i universalknuten är vinklad uppåt.



5. Justera rotationen

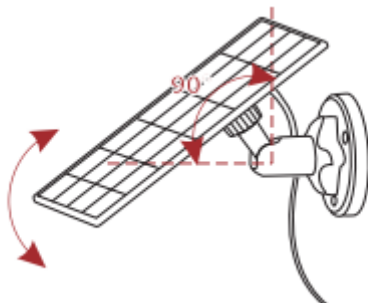
För att rotera solpanelens riktning mer mot vänster eller höger, lossa låsskruvlocket (1) lagom tills du känner att du kan vrida/klicka fram och rotera universalknutens (2) hylsa för att hitta önskad riktning. Dra sedan åt låsskruvlocket (3) när panelen väl är på rätt plats.



6. Justera vinkeln

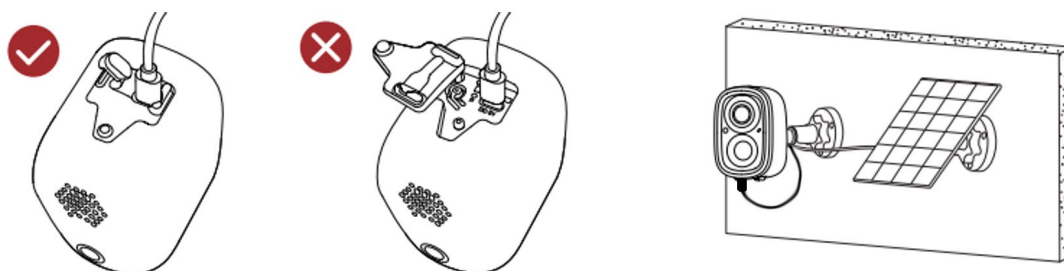
Solpanelens vinkel kan justeras upp och ner upp inom 90°.

Tips: När installationen är klar, kontrollera att alla låsmuttrar är ordentligt dragna/säkrade.



7. Anslut laddkabeln

För att ansluta solpanelen till kameran, öppna en del av gummipackningen längst ner på kameran (utan att ta bort hela gummipackningen), anslut strömkabeln från solpanelen. Se till att strömkabeln är helt isatt för att förhindra att vatten tränger in. Kom ihåg att alltid montera uttaget på kameran nedåt för att förhindra att regn tränger in i enheten. Låt kabeln löpa i en djup båge under kameran för att förhindra att vatten följer kabeln in i enheten.



Laddning av kamera

Om man använder solpanelen brukar den klara att ladda enheten hela året om den får tillräckligt med ljus. Om man vill använda kamera utan solpanel kan man ladda med hjälp av en USB laddare. När batteriet i kameran börjar ta slut kommer appen att meddela dig om det är dags att ladda. För att ladda kameran, använd bifogad USB-kabel för att ansluta den till en valfri 5 V/1,5 A USB-adapter (ingår ej). Under laddning lyser indikatorlampan i fast gult sken och övergår sen till grönt när laddningen är klar. Det tar cirka 10 timmar att ladda ett tomt batteri helt.

Att använda en kamera

Det finns många möjligheter till inställningar i appen som för övrigt är väldigt intuitiv och kanske inte behöver så djup förklaring från vår sida, men några saker skall dock nämnas:

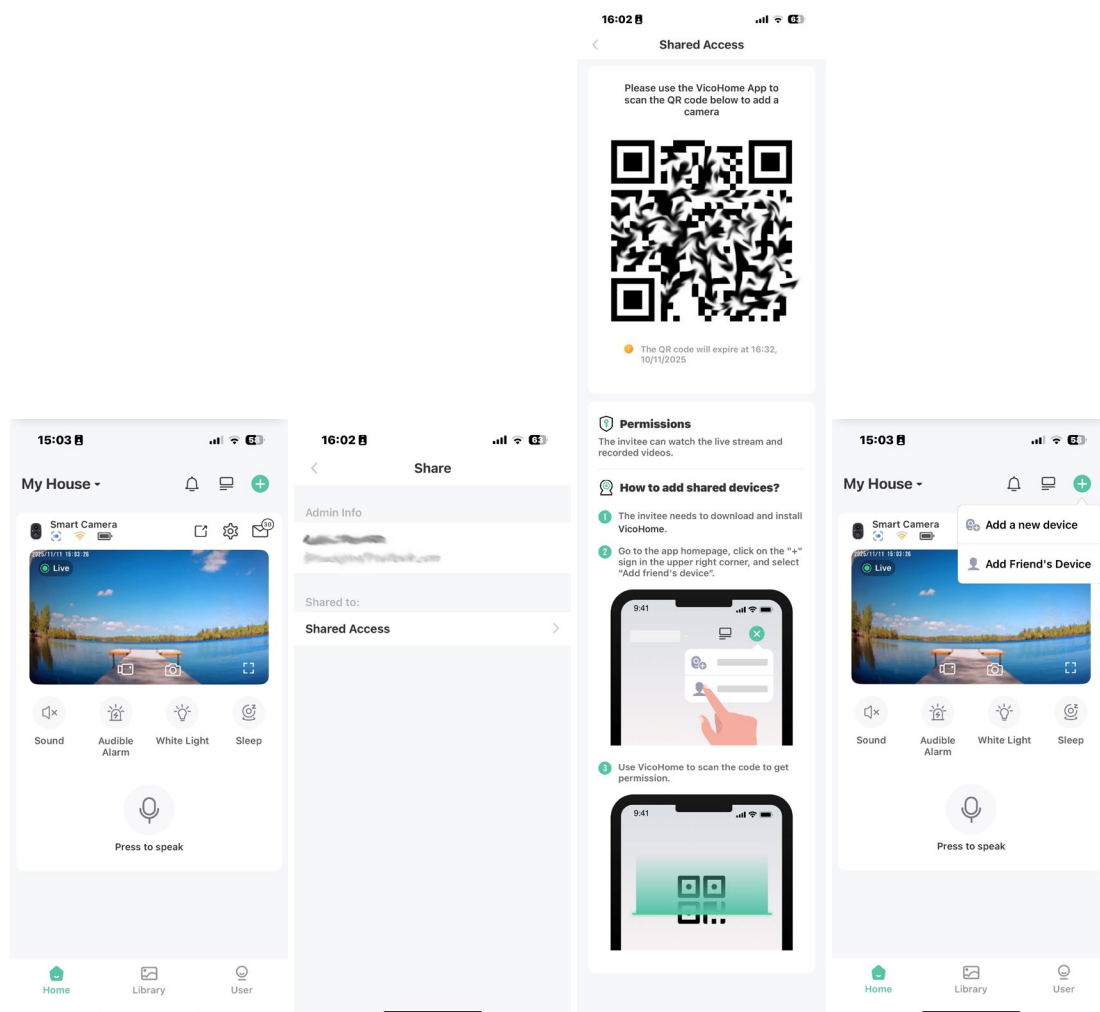
1. Tänk på att aldrig dela ut en kamera utan att först förstå att personen som tar del av er kamera har möjlighet till video och ljudupptagning av saker som sägs eller sker er fastighet. Detta gäller främst om man använder en kamera inomhus. Använd möjligheten till följande begränsningar när ni är hemma:
 - Aktivera viloläge när ni vill eller skapa ett automatiskt schema under fliken ”**Motion Detection**”.
 - Ta bort ljud från kameran alternativt även från videoinspelning med ljud återfinns under ”**Audio Setting**”.
 - Stäng av rörelsedetektering, men uppmärksamma att man ändå kan ”**Live**” om man vill. (Om viloläge är aktiverat behövs inte detta)
2. I grundutförandet av appen ingår 3 dagars fri molnlagring av videomaterial, om man vill ha tillgång till informationen en längre tid än så, finns det två möjligheter:
 - Montera ett SD-kort i varje kamera för lokal lagring med ett SD-kort lagras videoinformationen lokalt i kameran samt parallellt på en molnserver inom den tidsram man valt 3 dagar fritt alternativt 60 dagar via prenumeration. På SD-kortet finns materialet kvar tills kortet börjar bli fullt och då raderas de äldsta filerna först.
 - VicoHome erbjuder möjlighet att prenumerera på Cloud & Awareness Service, då kan man även styra smarta push meddelande, begränsa avkänningsfältet och spela in längre videofilmer.
 - Men om något som händer som är särskild vikt skall du alltid ladda ner videon eller en individuell bildkopia till din mobila enhet inom tidsramen på 3 dagar utan abonnemang och innan 60 dagar med abonnemang, om detta inte görs går filmen/filmerna förlorade om du inte har ett SD-kort monterat.
 - Det finns två möjligheter att hitta sitt videomaterial antingen under ”**Library**” i huvudmenyn längst ned eller via kugghjulet för Kamerainställning och sedan SD-Card Videoknappen, detta val syns först när det finns ett SD kort monterat!
3. I prenumerationen av Cloud & Awareness Service finns ytterligare intressanta funktioner som kan vara värda att nämna: Aktivitetszoner, hjälper till att aktivera notiser med mer specifikt innehåll t.ex. kan man nedanför en dörr skapa en zon som skickar en notis till er mobila enhet om man får ett paket från någon leverantör, denna funktion går att skapa för personer, fordon eller husdjur. Slår man på flera analysobjekt kan aviseringarna slås samman och t.ex. ge: Det passerar en person med en hund framför er kamera eller: En bil passerade eller om du har otur kan du även få en avisering om att ditt paket har blivit taget eller hämtat från platsen.

Cloud & Awareness Service tillhandahålls av VicoHome själva och är inte en del av Deltronic Security's åtagande, ni betalar tjänsten med hjälp av ett betalkort direkt till VicoHome.

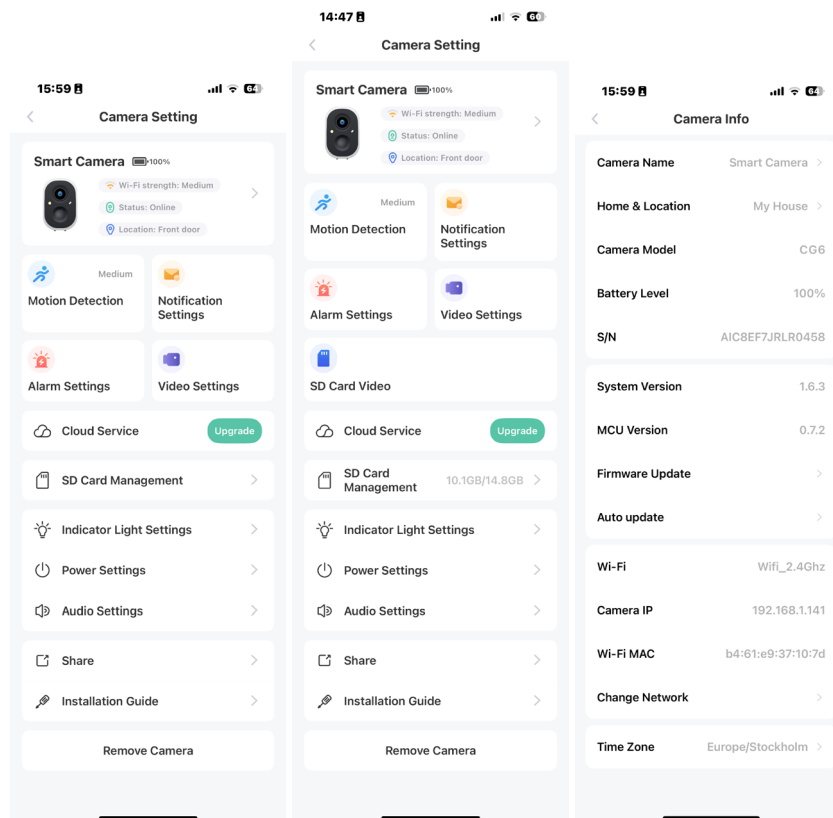
4. Mörkerseende, man kan prova sig fram till vilken typ av belysning man vill använda nattetid, IR ger svartvita bilder utan att lysa upp omgivningen, vitt ljus ger färgtrogna bilder men liknas med att man tänder en ficklampa varje gång en rörelse detekteras nattetid. Ha tålmod och prova er fram till bästa resultat.
5. Om ni vill spara på antal laddningar av kamerabatteriet vid montage utan solpanel inne eller ute, kom ihåg att inte slå på för mycket ljus eller att öka videolängden på inspelningarna. Små videofilmer räcker långt, arbeta med repetitionsfördröjningen i stället.

Kamerainställningar i Appen

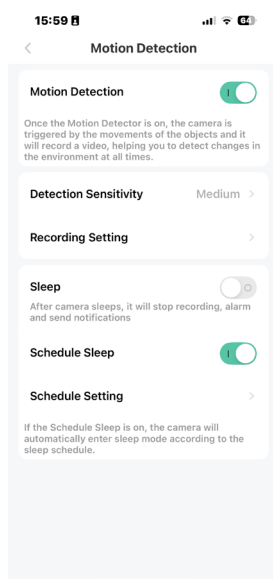
1. Under huvudrubriken ”**My House**” återfinnet eller skapar man olika adresser eller områden, bra om man har kameror på fler ställen än sin normala bostadsadress. Här dyker även kameror upp som man tar del av från någon annan ”**Shared devices**”. Vill man skapa nya placeringar t.ex Garage, Uppfart, Baksida o.s.v gör man det under ”**Manage Home**” + ”**Home & Locations**” + ”**Location**”.
2. Klocksymbolen hjälper till att tysta systemet från att sända notifikationer på grund av rörelse, bra om man inte vill bli störd. Systemet spelar fortfarande in all rörelse som detekteras av systemet!
3. Rutan med textrader eller symbolen med fyra rutor väljer presentationen av kamerorna i appen, växlar presentationsläge varje gång man trycker på symbolen.
4. + är ni redan bekantat er med, här lägger man till nya kameror eller tar del av en kamera från en vän.
5. Ovanpå bilden ser man en kamerasymbol en fyrkant med två blåa cirklar samt en signalstyrkesymbol och en batterisymbol, dessa ger er nuvarande status på kameran.
6. Tillhöger på samma rad finns symbolen för att dela ut sin kamera till vänner och bekanta ”**Share**”, fyrkant med pil i högra övre hörnet, mottagaren laddar ned samma app, skapar ett konto med hjälp av sin mejladress och sedan skannar hen en unik QR kod som skapas på er mobila enhet. För att lägga till går dom in på ”**Add Friend's Device**” under + tecknet i övre högra hörnet på sin mobil.



7. Vidare ovanför bilden från kameran (med badbryggan) hittar vi ett kugghjul, här återfinns alla inställningar för kameran. Fliken kan se lite olika ut beroende på vad som är aktiverat eller ej. T.ex. med och utan SD-kort installerat. Under första övre delen kan man få fram information om kameran och här har man även möjlighet att uppdatera programvara ”**Firmware Update**” och även aktivera automatisk uppdatering ”**Auto update**” lite längre ned kan man även byta nätverk om det skulle behövas.



8. Vad som skall aktivera kameran hittar du under ”**Motion Detection**” om reglaget ”**Sleep**” är aktiverat så kommer inte kameran reagera på några rörelser.



Motion Detection: Om man slår av detta reglage kommer ingen rörelse aktivera kameran men man kan fortfarande välja att själv spela in eller ta stillbilder.

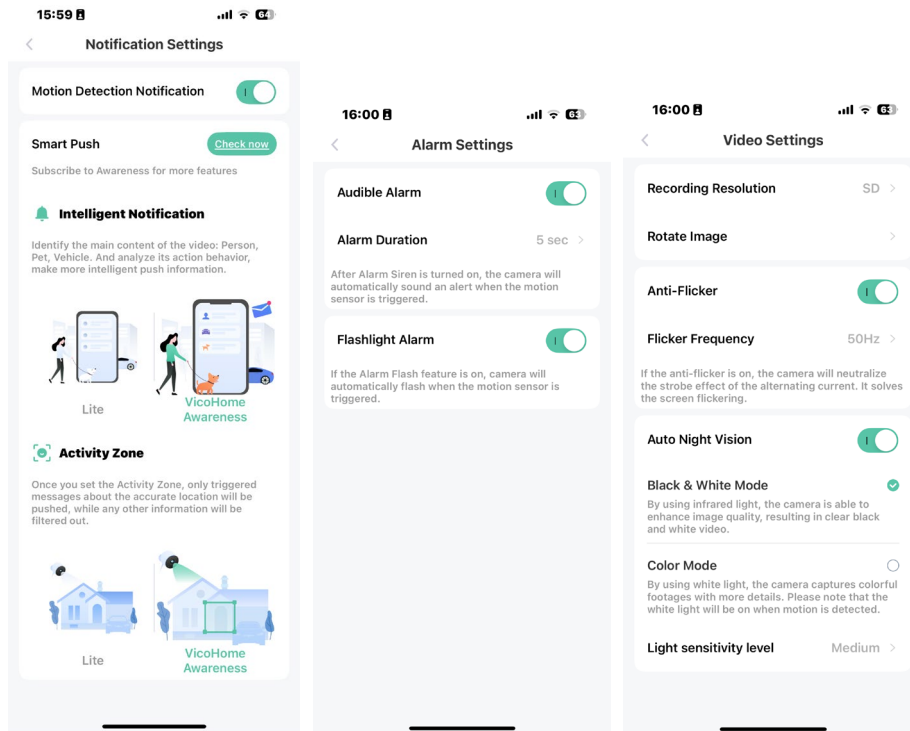
Detection Sensitivity: Low, Medium & High, detta ställer känsligheten på rörelser som skall aktivera inspelning och notifiering. Vid ”Low” kanske man undviker grannens katt. Medan ”high” reagerar på all rörelse.

Recorder Setting: Här väljer man vilotid mellan inspelningar (saker som aktiverar inspelning) samt hur långa videofilmerna skall vara, i gratis versionen kan man välja på 10, 20 & 30 sekunder.

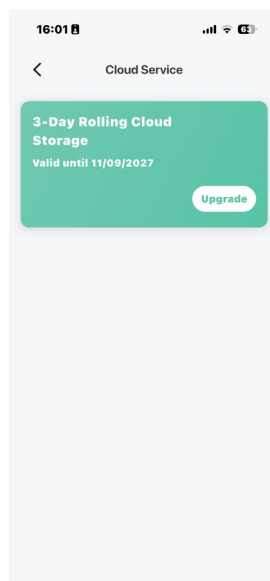
Sleep: Detta läge aktiverat låser kameran från att spela in eller visa någon form av video.

Schedule Sleep/Setting: Om man vet med sig att man vill spela in endast under vissa tider görs det med hjälp av dessa reglage.

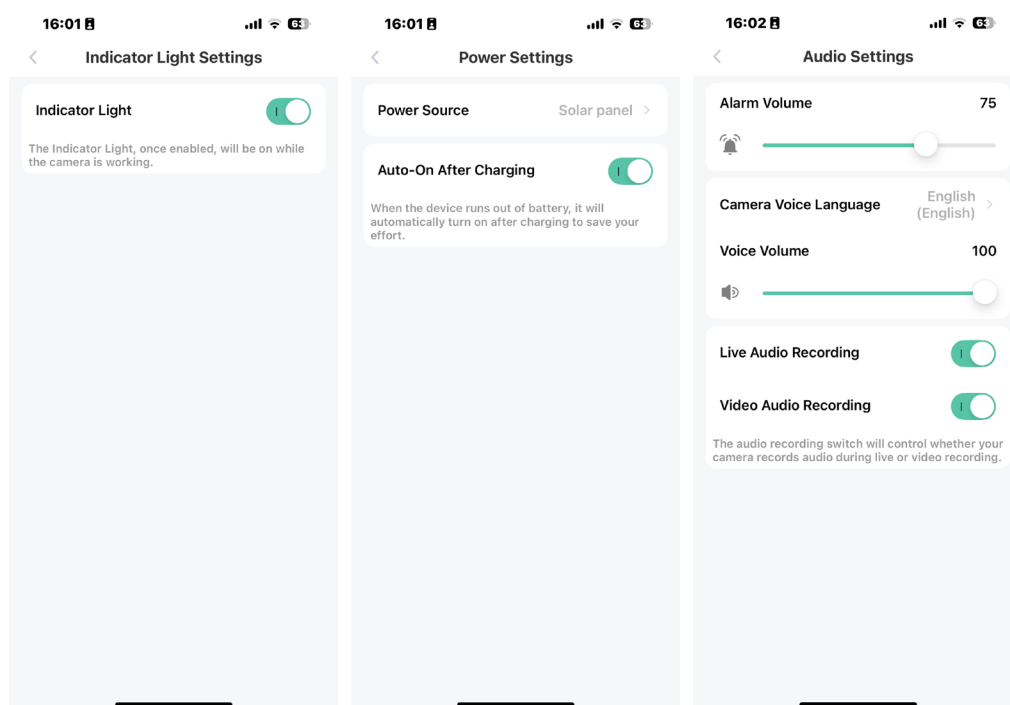
9. Under ”**Notification Settings**” styr om man vill ha notifieringar eller ej och här kan man även ta del av en mer avancerad analys från VicoHome Awareness som kräver ett månads abonnemang ”**Smart Push**”.
10. ”**Alarm Settings**” användas om man vill aktivera ljud och ljus ifrån kameran när någon rör sig framför, lite som ett mindre larm skulle man kunna säga. Antingen var för sig enskilt eller tillsammans.
11. ”**Video Settings**” styr allt som har med bilden att göra vi beskriver inte funktionerna djupare utan här får man prova sig fram.



12. ”**Cloud Service**” Om du vill ha mer lagringsutrymme samt få smartare notifieringar är detta en del av abonnemangserbudandet Cloud & Awareness från VicoHome.



13. **”SD-Card Management”** Här kan man se hur mycket minne man har använt och har tillgängligt samt formatera ett nytt kort eller formatera om ett gammalt.
14. **”Indicator Light Setting”** styr om man vill visa att kameran spelar in och har detekterat rörelse, ger en blå LED indikering på kameran vänd mot objektet.
15. **”Power Setting”** här väljer man vilken typ av laddning man ger kameran, styr lite hur kameran aktiveras och sparar på sin energi. Du kan också välja om enheten skall starta automatiskt efter att enheten varit utan ström. Denna inställning syns inte om enheten är i Sleep mode!
16. **”Audio Settings”** Välj nivå på larmsignal och intercom funktionen som återfinns överlagrad i kamerabilden antingen vid stillbild eller Live streaming. Under samma meny bestämmer man om man vill spara ljud på videofilmen antingen under **”Live”** eller **”Motion”** lagring av video. Denna inställning syns inte om enheten är i Sleep mode!



17. **”Share”** ger samma möjlighet som snabbikonerna vi tidigare beskrivit.
18. **”Installation Guide”** om du vill göra om installationen och behöver lite monteringsstips.

Vanliga frågor

1. Problem med anslutning till Wi-Fi och vad säger kameran?

- När du hör meddelandet ”**Wi-Fi Password Error**” kontrollerar du om Wi-Fi-lösenordet du angav i appen är korrekt.
- När du hör meddelandet ”**Authentication error**” kontrollerar du att ditt Wi-Fi-nätverk inte är ett nätverk på företagsnivå och att enheten endast stöder nätverk med en säkerhetsnivå under WPA-2-PSK.
- När du hör meddelandet ”**Wi-Fi not found**” kontrollerar du om du har valt eller angett rätt Wi-Fi-namn och placerar enheten nära Wi-Fi-routern och ser till att routern är påslagen. Observera att 5 GHz Wi-Fi inte stöds av enheten.
- När du hör meddelandet ”**Retrieving IP timeout**” indikerar det att antalet enheter som är anslutna till routern i ditt hem är för många för att ansluta fler enheter. Ta bort några av de anslutna enheterna som inte används ofta eller starta om routern för att rensa de oanslutna enheterna. Du kan behöva kontakta routeradministratören.
- När du hör meddelandet ”**Cloud service connection fail**” kontrollerar du om din router är korrekt ansluten till det externa nätverket. När du hör detta felmeddelande är det vanligt att det beror på nätverksavbrott eller att den valda routern i ditt hem är en lokal nätverksserver. Se till att nätverksanslutningen är normal och försök att tillfälligt stänga av brandväggen för att ansluta igen.

2. Varför visas inte Wi-Fi-namnet när jag ansluter till Wi-Fi?

- På Apple-enheter med iOS13 och senare måste du aktivera "**platsbehörighet**" för VicoHome appen i systeminställningarna och ändra den till "**tillåt vid användning**".

3. Hur bjuder jag in familj och vänner att använda min kamera?

- Öppna appen och välj din kamera på startsidan. Klicka på delningsknappen (fyrkant med pil i övre högra hörnet) på startsidan eller på "**Share**" i kamerainställningarna för att gå till delningssidan och klicka sedan på "**Shared Access**" för att generera en QR-kod. Dina vänner kan nu få vissa åtkomsträttigheter genom att skanna QR-koden i din telefon. Dina vänner väljer + på sin app och "**Add Firens's Device**".
- Tänk på att tilldela eller begränsa rättigheter när du är borta eller hemma, så att inte någon kan spionera på dig utan din vetskap!

4. Hur långt kan kameran installeras från routern?

- Avståndet för Wi-Fi-anslutning är normalt upp till 150 meter i det öppna miljöö. Den faktiska situationen beror dock på Wi-Fi-styrkan från er router och dess omgivande miljö (tjocka väggar, elektromagnetiska enheter och stora metallföremål som orsakar störningar i Wi-Fi-signalerna). Om kamerans anslutningssignal är svag eller instabil, placera kameran så nära routern som möjligt.

5. Lyser kameran rött under mörkerseende?

- Ja, enheten är utrustad med inbyggda infraröda lysdioder som avger ett svagt rött ljus när mörkerseendeläget med IR är påslaget, vilket möjliggör svartvit videospelning i mörka eller svagt belysta miljöer.

6. Vad är den maximala längden på video som kan spelas in?

- I app-inställningarna har du möjlighet att justera videoinspelningens längden under inställningen "Rörelsedetektering/varaktighet" med tre förinställda val: 10, 15 eller 20 sekunder. Om du prenumererar på Cloud & Awareness Service tillhandahålls av VicoHome finns ett alternativ som heter "Auto". Med den här inställningen kan inspelningstiden sträcka sig upp till 3 minuter, längden beror på om det finns någon person i bilden eller ej. Inspe­lingen stoppas automatiskt när personen lämnar bilden.

7. Hur ställer man in repetitionsfördröjning?

- Det finns möjlighet att justera videoinspelningens längden med funktionen "Repetitionsfördröjning" under inställningarna för rörelsedetektering. Den här funktionen erbjuder tre förinställda val: 1, 3 och 5 minuter, vilket gör att enheten kan spela in en video med angiven repetitionsfördröjning för att bevara batteritiden. Eheten spelar in en sekvens men innan nästa sekvens startar måste det gå valda minuter eller sekunder så kallat repetitionsfördröjning.
- Om du prenumererar på Cloud & Awareness Service som tillhandahålls av VicoHome finns ytterligare alternativ som ger kortare intervalluppehåll på 10 eller 30 sekunder.

8. Vad ska jag göra när enheten inte fungerar normalt?

Tryck och håll ned strömknappen i 3 sekunder för att starta om kameran, vänta i upp till 10 sekunder. Om inget händer kan man använda ett återställningsstift för att försiktigt trycka till i "hållet för omstart" på enheten.



Miljöskydd

Lämna ditt elektronikskräp på närmaste återvinningsstation för korrekt återvinning av elektronik. Att återanvända begagnade enheter i fungerande skick är ett hållbart sätt för framtiden. Produkten får inte slängas med i hushållsavfallet!

Tillverkare

VicoSafe inc
43 W Eureka Avenue
60439 Lermont, Illinois
United States

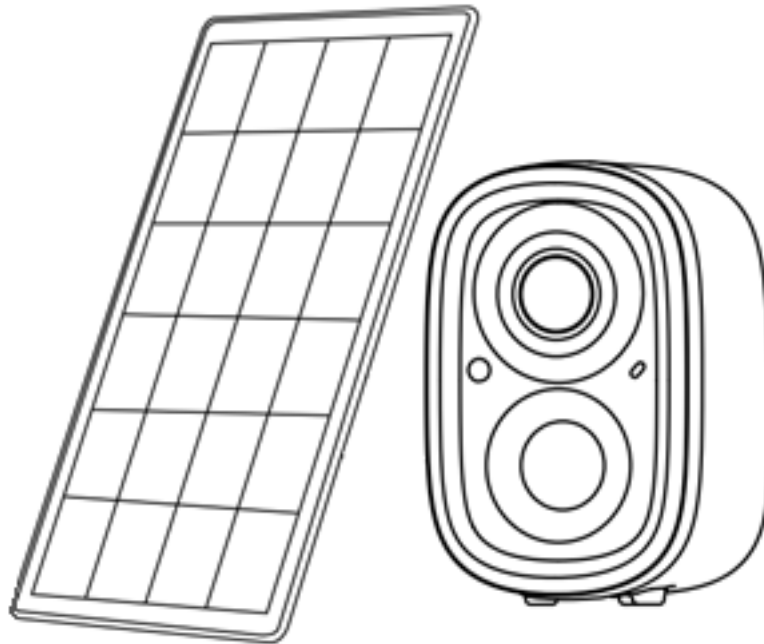
Importör till EU samt Distributör och Service

Deltronic Security AB
EA Rosengrensgata 4
421 31 Västra Frölunda
Sweden
+46-31-140800
info@deltronic.se
www.deltronic.se

VicoSafe

Smart security cam

Model: X83



English user manual

This manual contains important information about the installation and operation of your security camera. Please take a few minutes to read this manual carefully and keep it for future reference. If you install the security camera for other users, you must provide this manual or a copy of it to the end user.

Warranty

We offer a 3-year worry-free warranty from the date of purchase, provided you have followed our installation recommendations. If you have any questions, please contact your dealer or distributor in your region.

They will get back to you within 1-3 business days.

Introduction

NOTE! This camera can currently be connected to the X-Sense Home Security App, but if that were to change in the future, you should use VicoSafe's own App called VicoHome with exactly the same functions as the previous solution and it is also free of charge if you wish.

Thank you for purchasing our Smart Security Camera X83. The device is IP-rated to IP65 and can be mounted either indoors or outdoors. When mounted indoors, the device is charged using an optional normal USB adapter and the included USB-A to USB-C cable, the app indicates when it is time to charge. The charging intervals vary depending on the settings you apply, with short video clips and slightly more moderate notification settings, the charge will last up to 8 months. When the device is mounted outdoors, it is advantageous to also mount the included solar panel that will maintain the device during the day, so you don't have to take the device down and charge it 2-4 times a year (depending on the amount of video material that is triggered or downloaded).

You can connect up to 24 security cameras to the **VicoHome** app. After configuring each device to the app, you are ready to start using the system. If you choose, a notification can be sent to your mobile device so that you know if there is any unwanted activity in or around your home, so that you can take the right measures. Another use case could be to use a camera to verify a smoke or heat alarm that is going off. If you want to help your loved ones in their old age, you can use the built-in intercom system to guide the person in question.

WARNING!

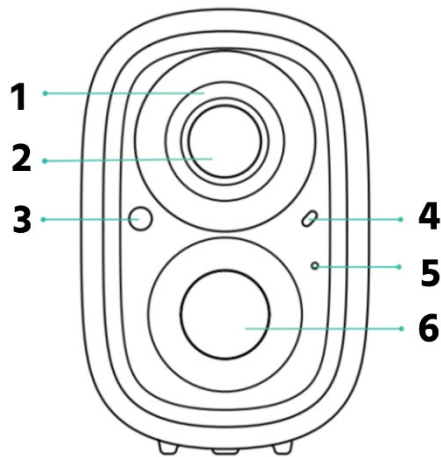
If you choose to hand out cameras to family and friends when you go away, don't forget to turn off audio recording and put the camera in sleep mode when you get home again! Feel free to use the scheduling option available as a setting in the app. Depending on the settings, it is possible to follow everything you do within the camera's coverage area, including audio recording.

Package contents

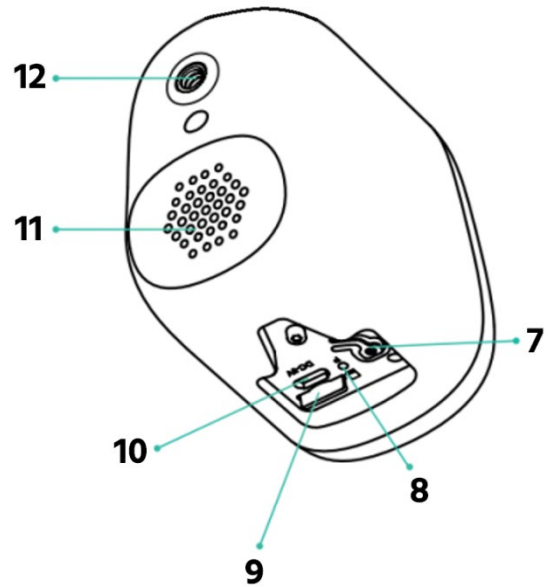
- 1 × X83 Security Camera
- 1 × USB Charging Cable
- 1 × Camera Mounting Bracket
- 1 × Camera Screw Kit
- 1 × Solar Panel
- 1 × Solar Panel Mounting Bracket
- 1 × Solar Panel Screw Kit
- 1 × Reset Pin
- 1 × User Manual

Product overview

Camera:



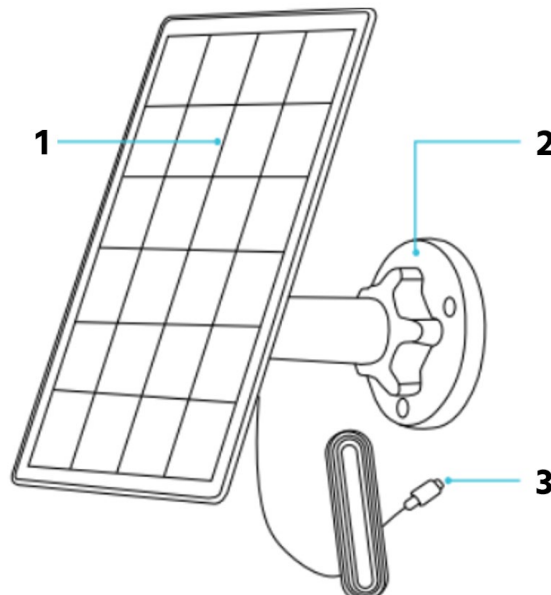
- ① Infrared light
- ② Lens
- ③ White light
- ④ Indicator light
- ⑤ Microphone
- ⑥ PIR-sensor



- ⑦ Power button
- ⑧ Restart hole
- ⑨ Micro SD card slot
- ⑩ Micro USB-port
- ⑪ Speaker / Siren
- ⑫ Hole for mounting bracket

Solar panel:

- ① 3W solar panel
- ② Mounting base
- ③ Power cable



Technical specifications for Camera:

Power Supply	Via solar panel, directly connected via USB charger or via battery bank
Battery Type	Rechargeable lithium battery 4400 mAh (non-replaceable)
Charging Voltage	5 V DC
Charging Current	1.5 A
Battery Life	More than 300 cycles at a maintained charged capacity of over 80%
Battery Charging Interval	About 6 months (20 daily videos, each of 10 seconds)
Product Material	ABS and PC
Mounting Methods	Screw
Installation Locations	Indoor or Outdoor
Indicator Light	Blue (working), yellow (charging), green (charged)
Maximum Number of Units	24 cameras of the same model under the same property
Wi-Fi Frequency	2400-2483.5MHz (2.4GHz) (not compatible with 5GHz Wi-Fi network)
Wi-Fi Transmission Range	150 m outdoors, shorter indoors due to shadows and shielded areas
Network Standard	IEEE 802.11 b/g/n
Wi-Fi Transmission Power	100mW e.r.p
Operating Temperature	Charging temperature: 0–45°C
	Working temperature: -20–50 °C
	Storage temperature: -20–60 °C
Resolution	3MP (2848x1536)
Field of View	D125°xH106°xV57°
Storage	Cloud for 3 days or via local SD card up to 128GB (not included) <V10
PIR Detection	Built-in PIR sensor with a detection angle of up to 90°
PIR Distance	Sensitivity setting: high: 7–8 m, medium: 5–6 m, low: 3–4 m for standard installation. Please note that the PIR distance may be reduced by 1–2 m due to ambient temperature factors.
Night Vision	White spotlight (for color night vision) distance about 7m
	Infrared LEDs (for black/white night vision) distance about 10m
Voice	HD noise-reducing microphone and two-way intercom function
Dimensions	67mm x 58mm x 89mm without mounting bracket
Weather Protection	IP65
Approval	CE, FCC, MSDS, RoHS, UL62368, UN38.3, WEEE

Specification solar panel

Cable length	2,8 m
Power	3W
Operating voltage	5 V DC
Operating temperature	-20–50°C
Weather Protection	IP65

App. Installation

Download the VicoHome app



To download the **VicoHome** app, scan the QR code or search for "**VicoHome**" in the Apple App Store or Google Play Store. Register with a valid email address. If you already have an account, make sure the app is always updated to the latest version.

Note: *Make sure your smartphone supports iOS 13 and later, or Android 9 and later.*

The following examples are from an iOS device, if you are using an operating system other than iOS some images may look slightly different, but the basic functions are still the same. If you have any problems connecting your device, you are always welcome to contact your local dealer.

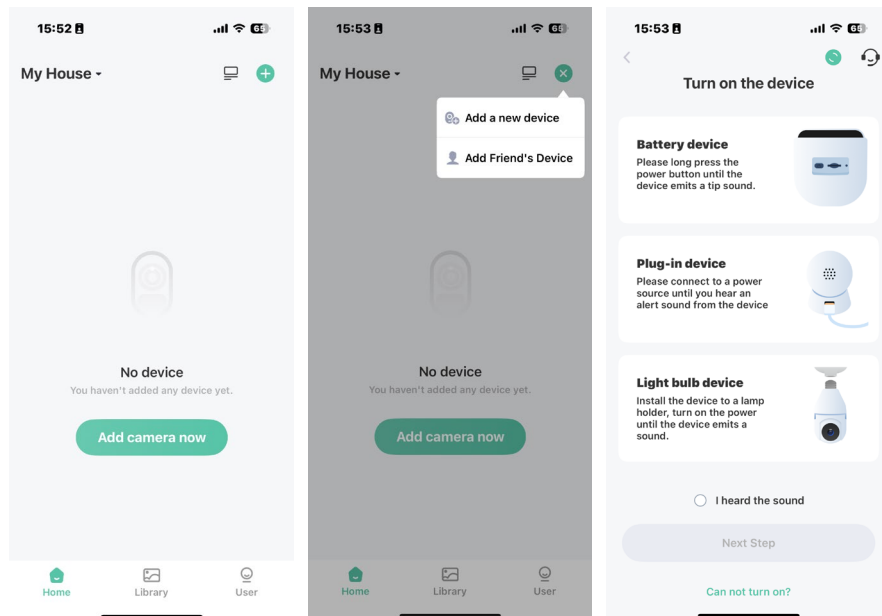
Before connecting the device, make sure that:

1. You know your Wi-Fi network name (SSID) and password.
2. Your CG8 camera uses the 2.4 GHz Wi-Fi network (the camera is not compatible with 5 GHz Wi-Fi networks) and remember to separate your SSID for your dual-band router for a hassle-free setup. (That is, unique network name for both 2.4 GHz and 5 GHz networks).
3. To simplify the setup process, select the correct 2.4 GHz network on your mobile device before you start, once you are done you can select a different network if you wish.
4. Also make sure Bluetooth is enabled on your phone.

Note: When configuring the device, make sure your mobile phone and devices are close to your router, which can speed up the device configuration. Afterwards, you can place the devices in the desired location within the coverage area of your Wi-Fi network.

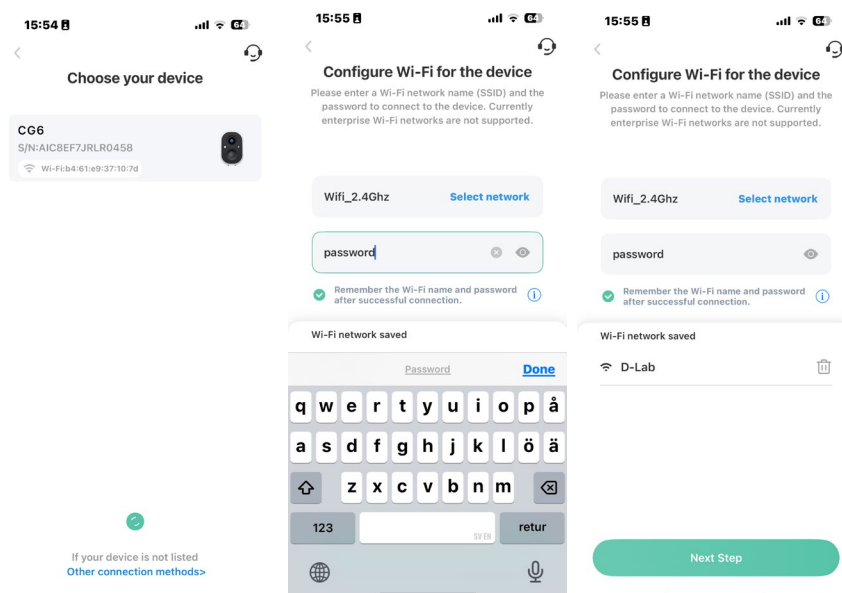
Connecting the camera to the app

1. Tap “**+**” in the app at the top right, then select “**Add a new device**” followed by “**Battery device**”.
2. Follow the instructions in the app to ensure the device is fully charged, then tap “**Next Step**”.
3. Open the waterproof rubber cover at the bottom of the camera, press and hold the power button to start the device. After the startup signal is heard, the device will automatically enter pairing mode (ding-dong-ding-dong), if not, press the power button briefly twice. The device will make sounds as above and the indicator light will flash blue, indicating that the device is in pairing mode. Check “**I heard the sound**” followed by “**Next Step**”.

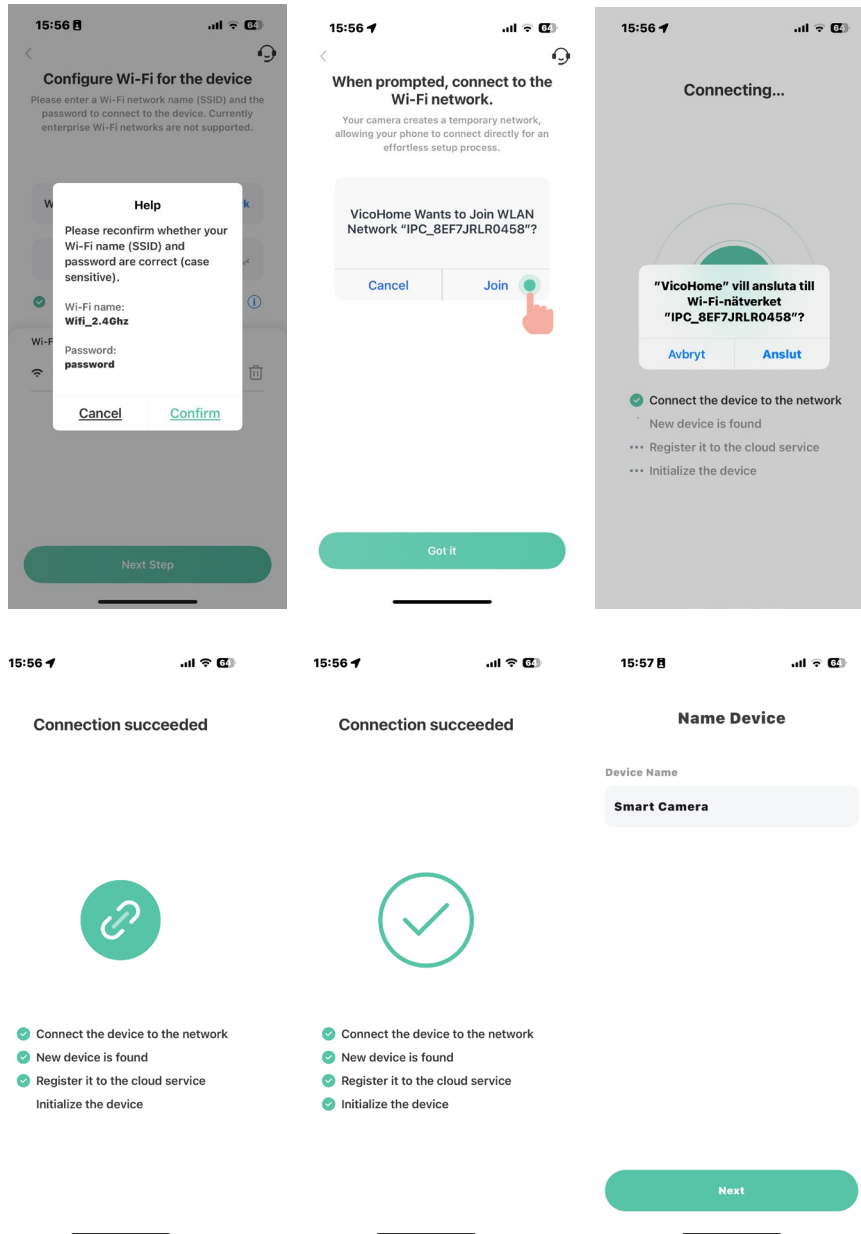


Note: If the device is added for the first time, it will automatically enter pairing mode when powered on as above, if it is a reinstallation, you may sometimes need to activate pairing mode with two short presses of the power button.

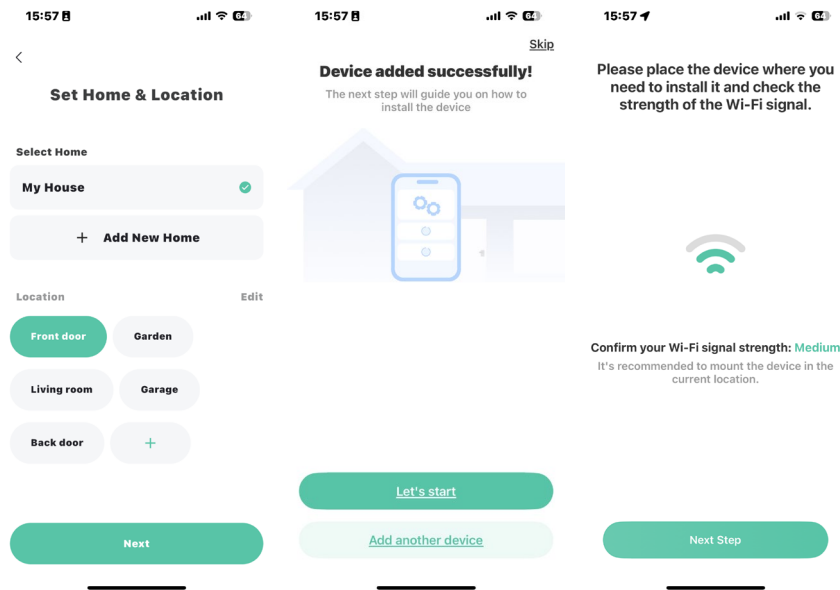
4. Select the device that appears under “**Choose your device**”, multiple devices will appear verifying the identity using the camera’s serial number on the label.



- Enter/select the correct Wi-Fi network and password under the “**Configure Wi-Fi for the device**” field and then press “**Next Step**” to add the device, select “**Confirm**” if the correct information is entered for Wi-Fi and password, then your mobile device connects to the camera’s Wi-Fi to complete the settings, select “**Join**” and “**Got it**” when the connection is established select “**Connect**”.



- When the connection is successful, you will hear "**Connection succeeded**"
- Choose a name for the camera under the "**Device Name**" field followed by "**Next**"
- In the next field, choose which home you want to connect the camera with and to which location. Use the default names or create your own new names, e.g. "**My House**" and "**Front Door**" followed by "**Next**".
- Now you can either add another device "**Add another device**" or prepare for the actual installation "**Let's start**".
- Place the device where you intend to install it and check that you have good Wi-Fi coverage, try to get "**Medium**" or better to secure for future changes.



NOTE: To quickly connect devices to the app, please make sure the Wi-Fi network is working and stable. If the camera cannot connect, reset the device or “Remove Camera” under settings and try again using the steps above.

Installation instructions

To reduce false detections:

- Do not install the camera facing strong light, including direct sunlight, bright lights, streetlamps, etc.
- Do not install the camera in areas subject to heavy vehicle traffic or unnecessary movement that will activate the motion detection and start unnecessary video recordings that will consume battery and cloud storage space.
- Keep the device away from electrical outlets, including air vents, humidifiers, heat diffusers, etc.
- Do not install the camera in areas with strong winds.
- Do not install the camera facing a mirror.
- Keep the camera at least one meter away from wireless devices, including Wi-Fi routers, phones, etc. to avoid transmission interference.

Safety tips:

- Install the camera securely with the included mounting hardware.
- Only use the product within the intended temperature range, when the ambient temperature becomes too low or too high, it may result in the expected function not being achieved.
- Keep the camera out of reach of small children as this product is not a toy, children should only use this product under adult supervision.

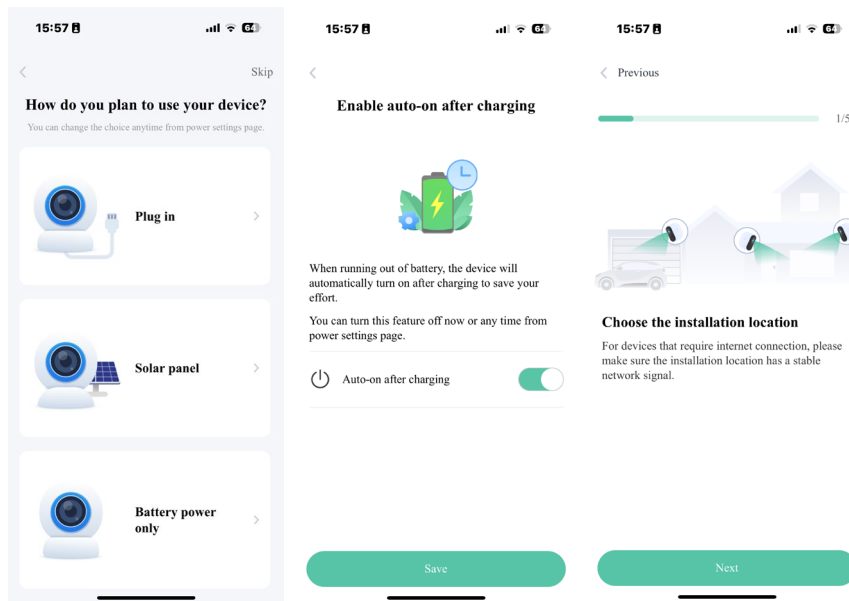
Camera installation

1. Select desired location

Install the camera in a clear line-of-sight environment that is within your Wi-Fi network. Please test the camera to make sure it is connected to the app before you begin the actual installation work.

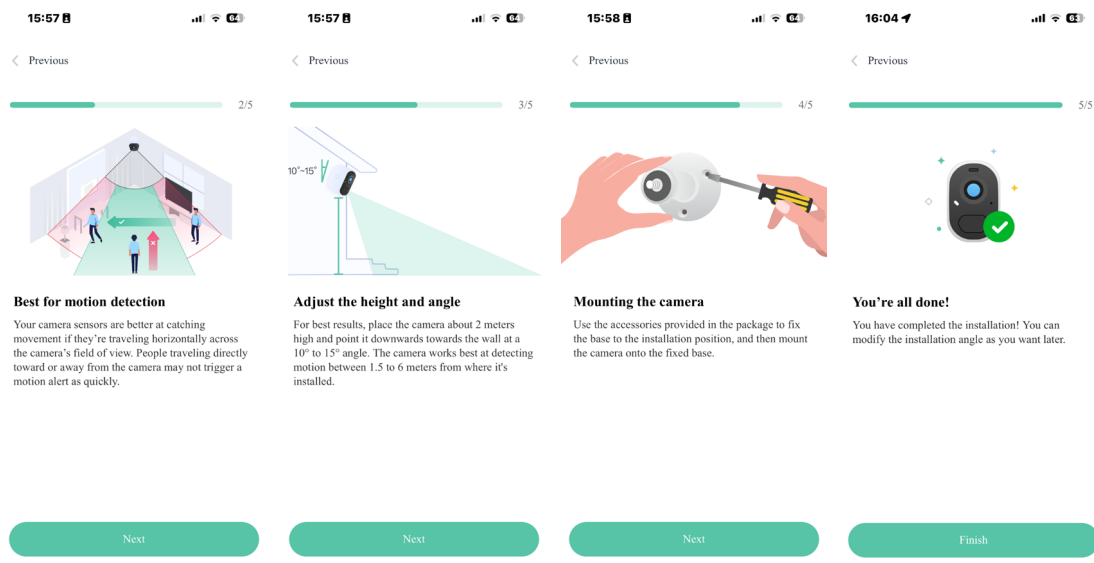
2. How do you want to power the device?

The three following mounting options are equivalent, but with "Solar panel" you choose to allow the device to restart after it has been fully discharged, a good choice if you use the included solar charger.



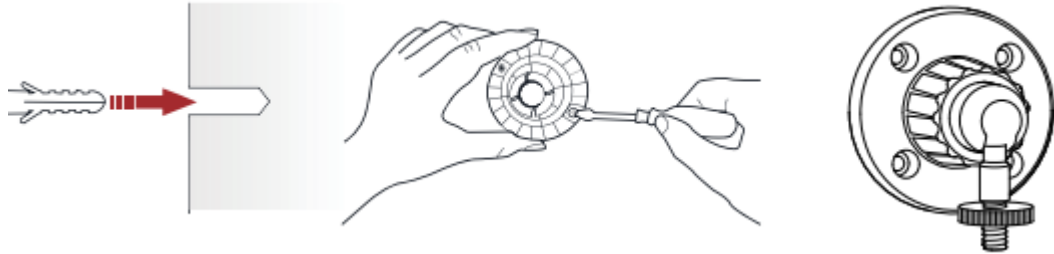
3. The actual assembly!

Picture 1-5 clearly shows how you mount the camera and what to consider. The unit shall view from the side towards the intended surface you want to monitor, inside a room it is always best to mount in a corner and then preferably a bit away from the entrance opening. Mount at a height of about 2m with a downward sloping angle of about 10-15 degrees.



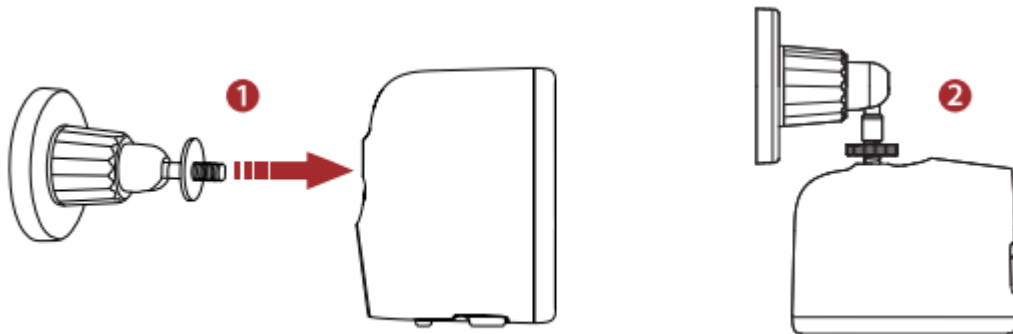
4. Install the camera mounting bracket on the wall

Mark the screw holes according to the hole pattern for the bracket on the wall with a pencil. Then drill holes with a drill of the appropriate size. Insert the plastic plugs and tighten the mounting bracket properly with the screws provided. If the surface is made of porous material (e.g. wood), screws can be used without drilling for plugs.



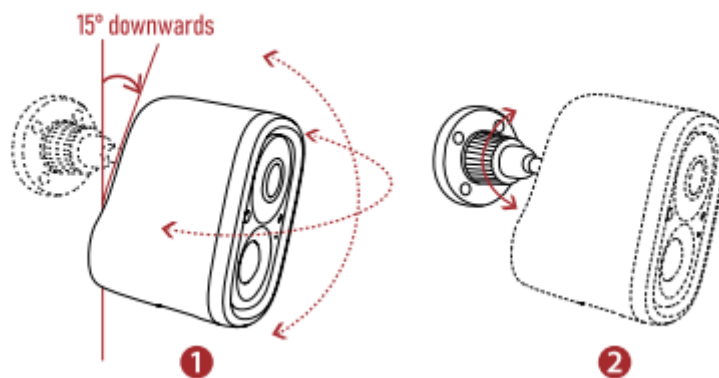
5. Install the camera

Align the centre screw with the screw hole on the back of the camera (1) and then adjust it until it bottoms out properly (2), then tighten the lock nut against the camera.



6. Adjust the angle

Adjust the camera to the appropriate angle, tilting it approximately 10-15 degrees (1) downwards for optimal viewing angle. Then turn the cone at the base of the mount clockwise to fix the selected angle of the camera (2).



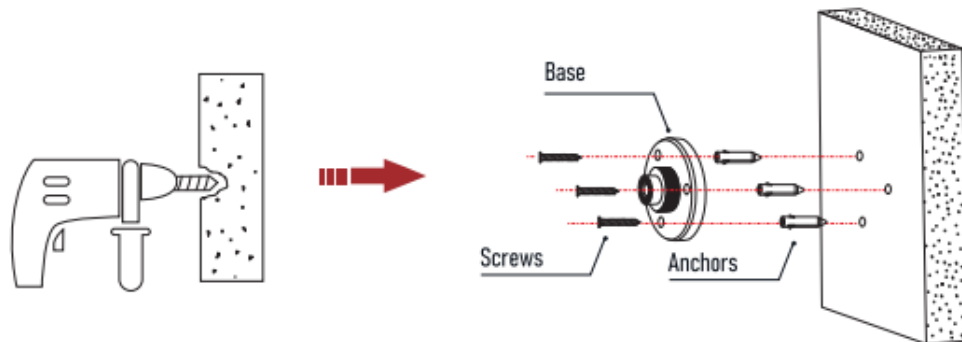
Solar panel installation

Note!

- Locate an area with the most sunlight during the day.
- Angle the solar panel 30° upwards.
- Aim the panel south if you are in the northern hemisphere and north if you are in the southern hemisphere.
- Clean the panel surface regularly with a soft, damp cloth to remove any coating or debris.

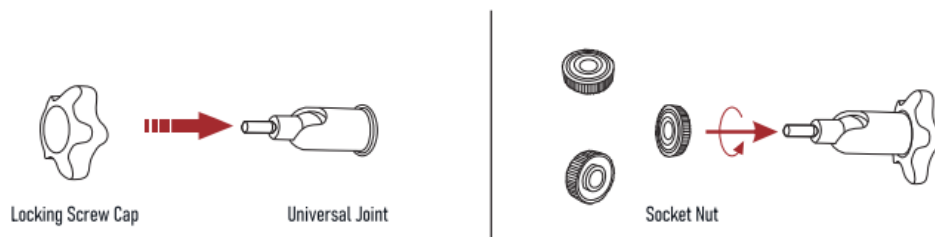
1. Install the wall bracket for the solar panel.

Mark the screw holes according to the hole pattern for the **bracket** on the wall with a pencil. Then drill holes with a drill of the appropriate size. Insert the plastic plugs and tighten the screws snugly into the mounting bracket with the screws provided. If the surface is made of porous material (wood), screws can be used without drilling.



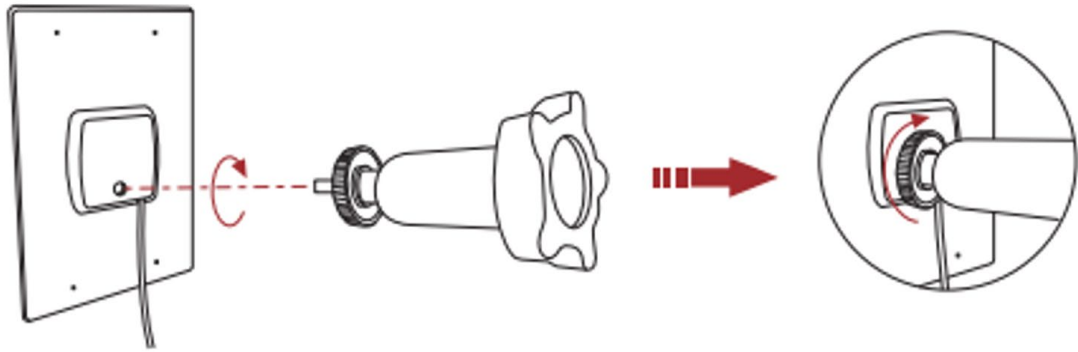
2. Partially assemble the bracket

Thread the locking screw cap over the universal joint and then install the lock nut over the spindle pin.



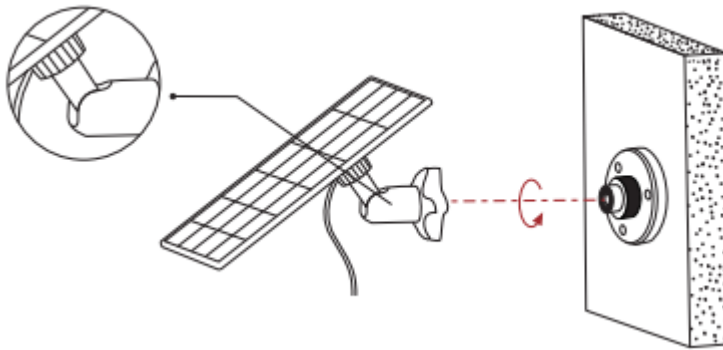
3. Mount firmly against the panel

Screw the universal joint onto the back of the solar panel. Use the included lock nut to secure the unit securely in place.



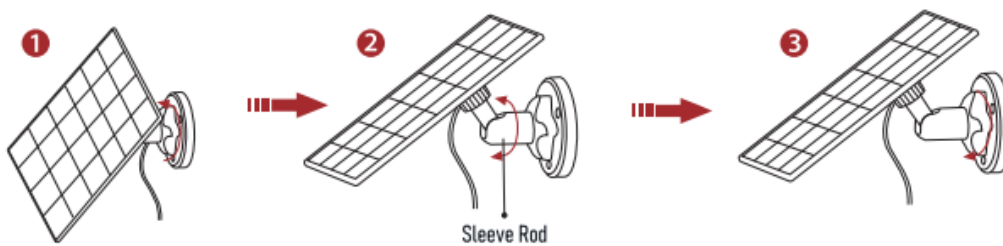
4. Mount the solar panel to the wall bracket

Screw the solar panel with the mounted universal joint to the wall bracket and ensure that the knee joint in the universal joint is angled upwards.



5. Adjust the rotation

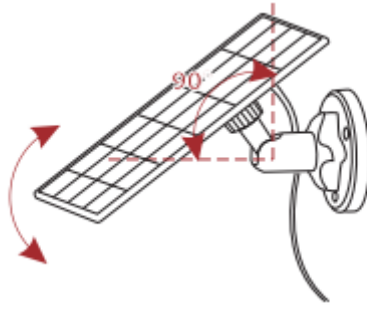
To rotate the solar panel direction more to the left or right, loosen the locking screw cap (1) just enough until you feel you can twist/click forward and rotate the universal joint (2) sleeve to find the desired direction. Then tighten the locking screw cap (3) once the panel is in the correct position.



6. Adjust angle

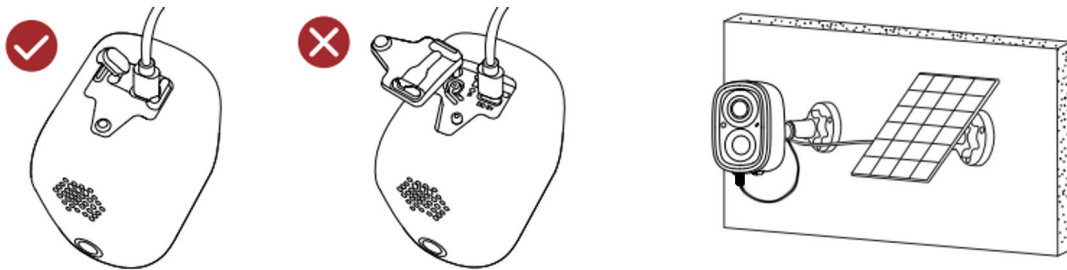
The angle of the solar panel can be adjusted up and down within 90°.

Tip: Once installation is complete, check that all lock nuts are properly tightened/secured.



7. Connect the charging cable

To connect the solar panel to the camera, open a part of the rubber gasket at the bottom of the camera (without removing the entire rubber seal), connect the power cable from the solar panel. Make sure the power cable is fully inserted to prevent water from entering. Remember to always mount the socket on the camera downwards to prevent rain from entering the unit. Let the cable run in a deep arc under the camera to prevent water from following the cable into the unit.



Charging the camera

If you use the solar panel, it will usually be able to charge the device all year round if it gets enough light. If you want to use the camera without the solar panel, you can charge it using a USB charger. When the battery in the camera starts to run out, the app will notify you when it is time to charge. To charge the camera, use the included USB cable to connect it to an optional 5 V/1.5 A USB adapter (not included). During charging, the indicator light will be solid yellow and then turn green when charging is complete. It takes approximately 10 hours to fully charge an empty battery.

Using a camera

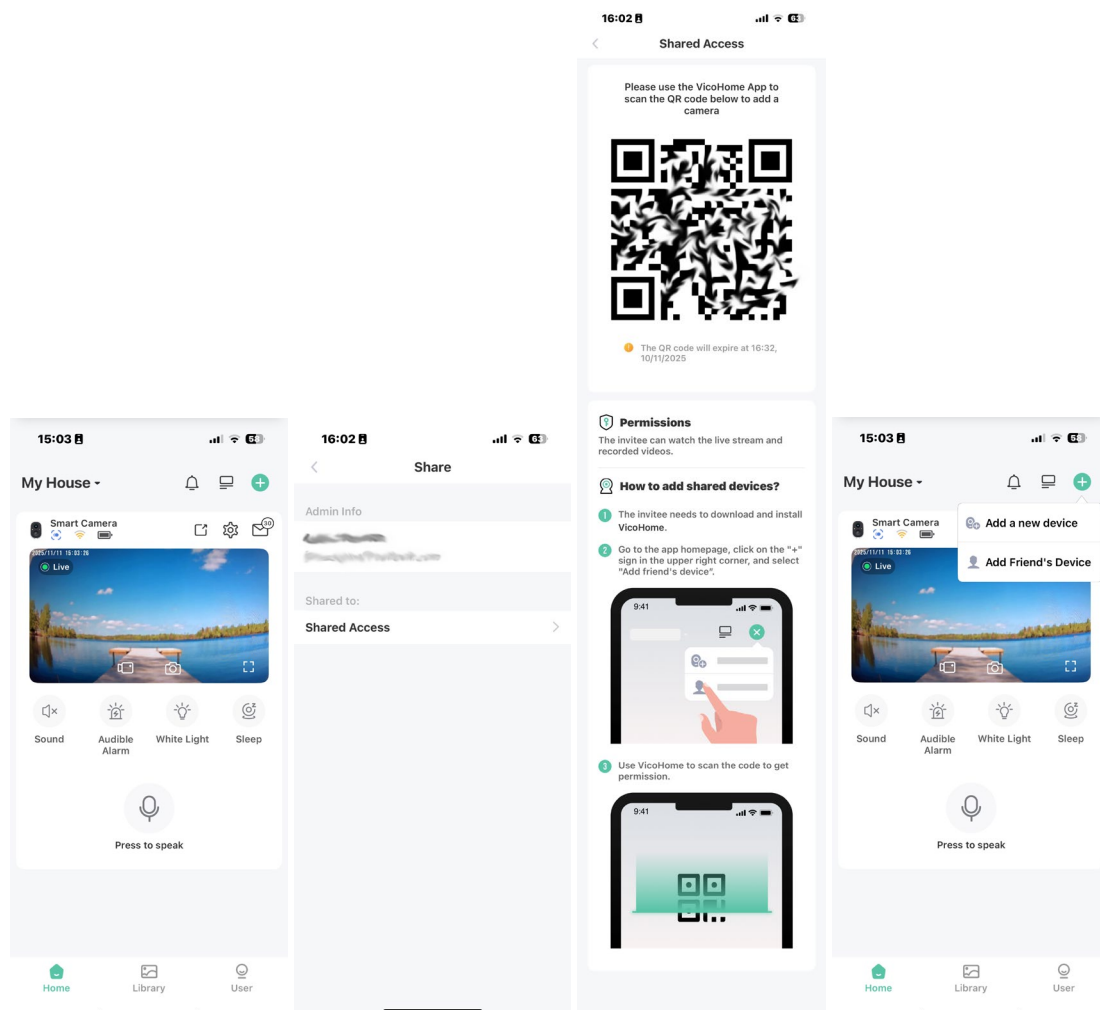
There are many options for settings in the app, which is otherwise very intuitive and may not need such a deep explanation from our side, but a few things should be mentioned:

1. Remember to never hand out a camera without first understanding that the person who uses your camera has the ability to video and audio recording things that are said or done on your property. This is especially true if you are using a camera indoors. Use the following restrictions when you are at home:
 - Activate sleep mode when you want or create an automatic schedule under the “**Motion Detection**” tab.
 - Remove sound from the camera or even from video recording with sound can be found under “**Audio Setting**”.
 - Turn off motion detection but note that you can still stream “**Live**” if you want. (If sleep mode is activated, this is not necessary)
2. The basic version of the app includes 3 days of free cloud storage of video material, if you want access to the information for a longer period of time, there are two options:
 - Install an SD card in each camera for local storage. With an SD card, the video information is stored locally in the camera and in parallel on a cloud server within the time frame you have chosen: 3 days for free or 60 days via subscription. The material remains on the SD card until the card starts to fill up, at which point the oldest files are deleted first.
 - VicoHome offers the option to subscribe to the Cloud & Awareness Service, which allows you to also control smart push notifications, limit the detection field and record longer video clips. But if something of particular importance happens, you should always download the video or an individual image copy to your mobile device within the time frame of 3 days without a subscription and before 60 days with a subscription. If this is not done, the film/films will be lost if you do not have an SD card installed.
 - There are two ways to find your video material, either under “**Library**” in the main menu at the bottom or via the gear wheel for Camera Settings and then the SD-Card Video button, this option is only visible when an SD card is installed!
3. In the Cloud & Awareness Service subscription there are additional interesting features that may be worth mentioning: Activity zones, help to activate notifications with more specific content, for example, you can create a zone below a door that sends a notification to your mobile device if you receive a package from a supplier, this function can be created for people, vehicles or pets. If you turn on multiple analysis objects, the notifications can be merged and for example give: A person with a dog passes in front of your camera or: A car passed or if you are unlucky, you can also receive a notification that your package has been taken or collected from the location.

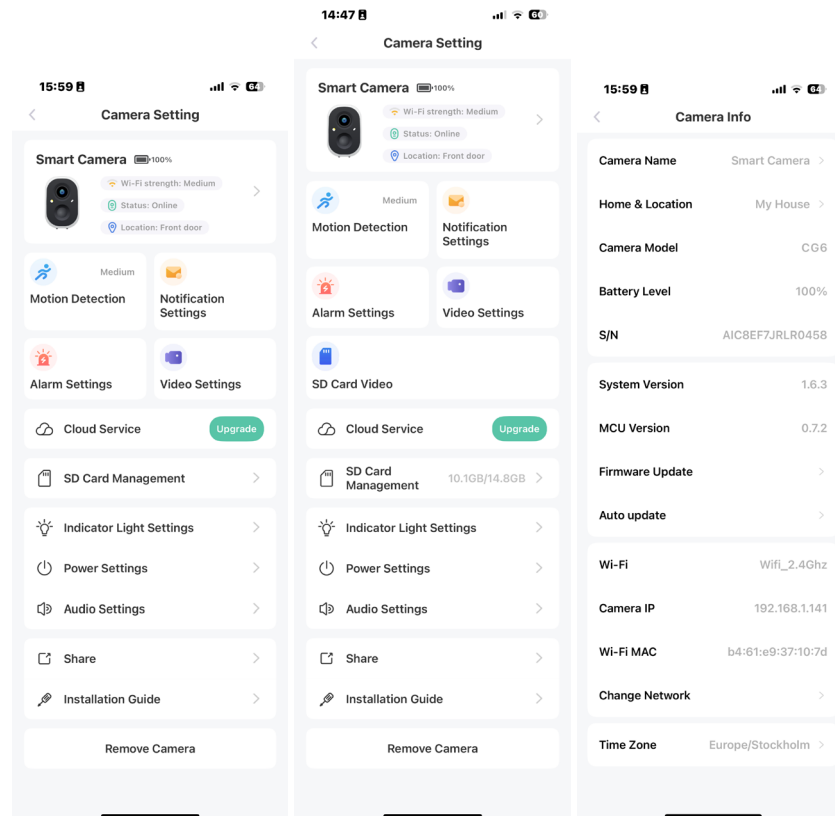
Cloud & Awareness Service is provided by VicoHome themselves and is not part of Deltronic Security's commitment, you pay for the service using a payment card directly to VicoHome.
4. Night vision, you can experiment to find out what type of lighting you want to use at night, IR gives black and white images without illuminating the surroundings, white light gives true-to-colour images, but it is like turning on a flashlight every time a movement is detected at night. Be patient and experiment until you get the best results.
5. If you want to save on the number of camera battery charges when mounting without a solar panel inside or outside, remember do not to turn on too much light or to increase the video length of the recordings. Small videos go a long way, work with the repetition delay instead.

Camera settings in the App

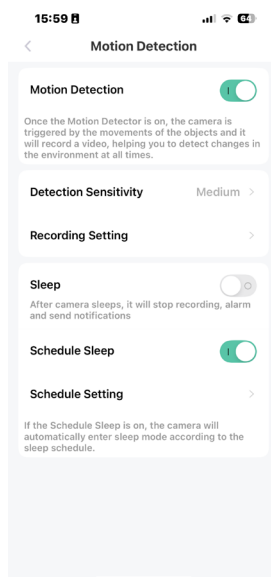
1. Under the main heading “**My House**” you can find or create different addresses or areas, good if you have cameras in more places than your normal residential address. Cameras that you share from other people “**Shared devices**” also appear here. If you want to create new locations, e.g. Garage, Driveway, Back, etc., you can do so under “**Manage Home**” + “**Home & Locations**” + “**Location**”.
2. The bell symbol helps to silence the system from sending notifications due to movement, good if you don’t want to be disturbed. The system still records all movement detected by the system!
3. The box with lines of text or the symbol with four squares selects the presentation of the cameras in the app, switching the presentation mode each time you tap the symbol.
4. + is already familiar to you, here you add new cameras or share a camera from a friend.
5. At the top of the image you see a camera symbol, a square with two blue circles, a signal strength symbol and a battery symbol, these give you the current status of the camera.
6. To the right of the same line is the symbol for sharing your camera with friends and acquaintances “**Share**”, a square with an arrow in the upper right corner, the recipient downloads the same app, creates an account using their email address and then scans a unique QR code that is created on your mobile device. To add, they go to “**Add Friend's Device**” under the + sign in the upper right corner of their mobile.



7. Further above the image from the camera (with the bathing dock) we find a gear, here we find all the settings for the camera. The tab may look a little different depending on what is activated or not. For example, with and without an SD card installed. In the first upper part you can get information about the camera and here you also have the option to update the software "**Firmware Update**" and also activate automatic update "**Auto update**" a little further down you can also change the network if necessary.



8. What should activate the camera can be found under "**Motion Detection**". If the "**Sleep**" switch is activated, the camera will not react to any movements.



Motion Detection: If you turn off this switch, no movement will activate the camera, but you can still choose to record or take still pictures yourself.

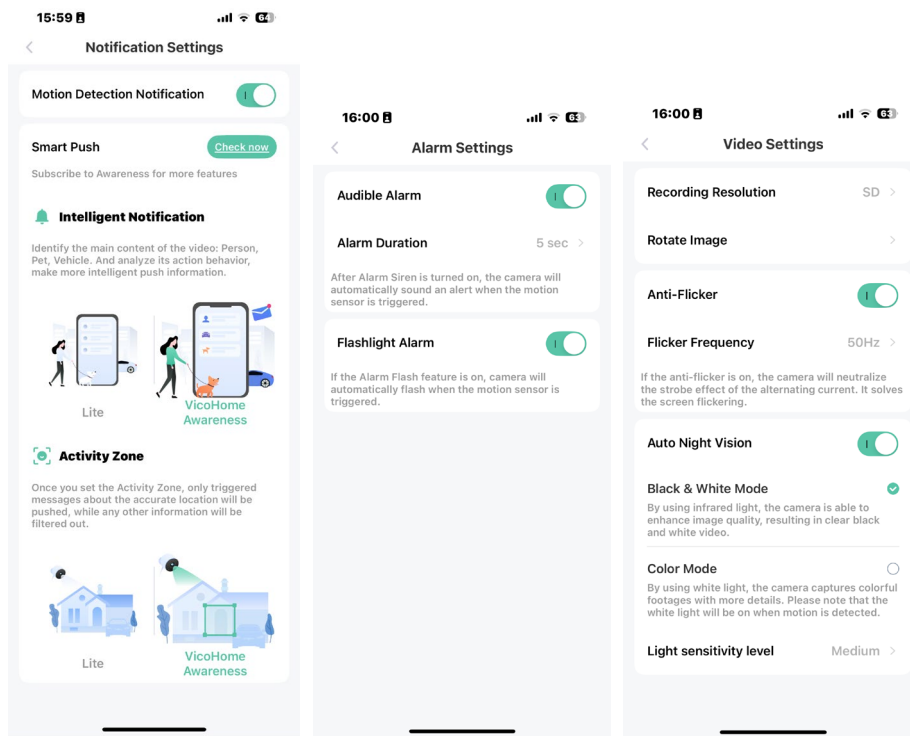
Detection Sensitivity: Low, Medium & High, this sets the sensitivity to movements that will activate recording and notification. At "Low" you might avoid the neighbour's cat. While "high" reacts to all movement.

Recording Setting: Here you choose the rest time between recordings (things that activate recording) and how long the video clips should be, in the free version you can choose 10, 20 & 30 seconds.

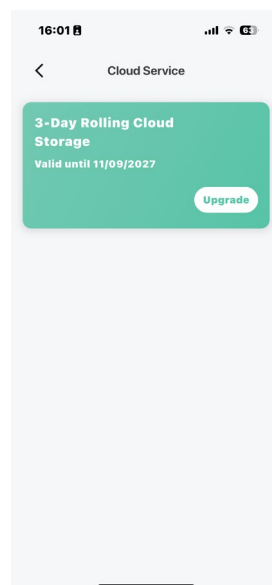
Sleep: This mode activated locks the camera from recording or showing any kind of video.

Schedule Sleep/Setting: If you know that you only want to record during certain times, this is done using these switches.

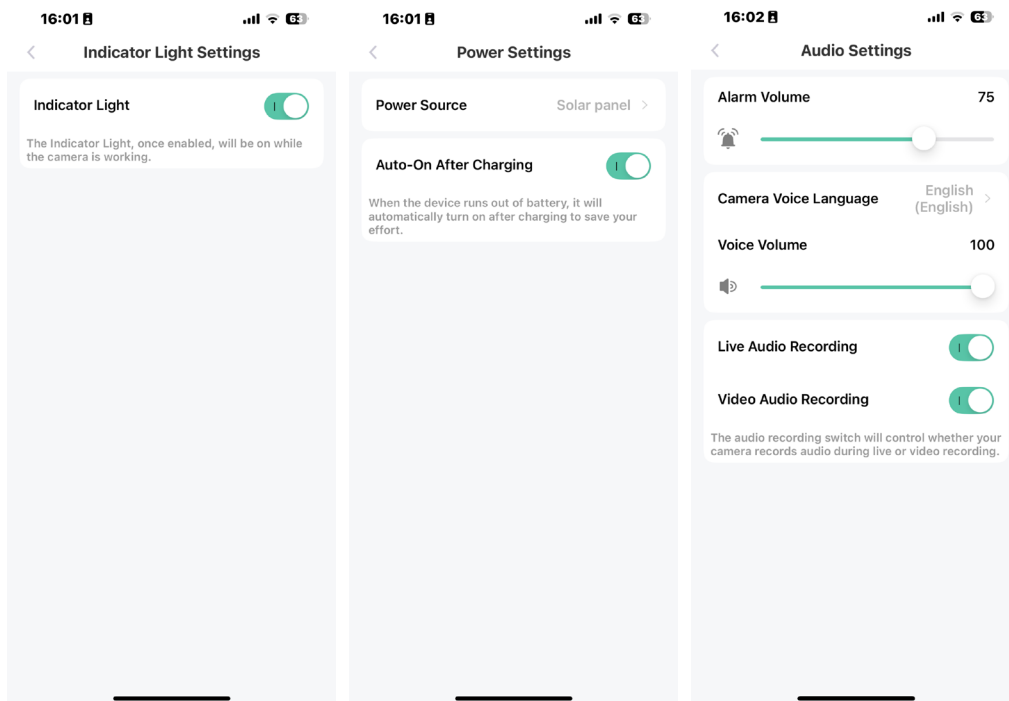
9. Under “**Notification Settings**” you control whether you want notifications or not and here you can also take part in a more advanced analysis from VicoHome Awareness which requires a subscription “**Smart Push**”.
10. “**Alarm Settings**” is used if you want to activate sound and light from the camera when someone moves in front, a bit like a small alarm system you could say. Either individually or together.
11. “**Video Settings**” controls everything that has to do with the image, we will not describe the functions in more depth, but here you can try it out.



12. "Cloud Service" If you want more storage space and smarter notifications, this is part of the Cloud & Awareness subscription offering from VicoHome.



13. **“SD-Card Management”** Here you can see how much memory you have used and have available and format a new card or reformat an old one.
14. **“Indicator Light Setting”** controls whether you want to show that the camera is recording and has detected motion, gives a blue LED indication on the camera facing the object.
15. **“Power Setting”** here you choose what type of charge you give the camera, controls a little how the camera is activated and saves its energy. You can also choose whether the device should start automatically after the device has been without power. This setting is not visible if the device is in Sleep mode!
16. **“Audio Settings”** Select the level of the alarm signal and the intercom function that is found superimposed on the camera image either during still image or Live streaming. Under the same menu you decide whether you want to save audio on the video film either during **“Live”** or **“Motion”** video storage. This setting is not visible if the device is in Sleep mode!



17. **“Share”** ger samma möjlighet som snabbikonerna vi tidigare beskrivit.
18. **“Installation Guide”** om du vill göra om installationen och behöver lite monteringsstips.

Frequently asked questions

1. Problems connecting to Wi-Fi and what does the camera say?

- When you hear the message “**Wi-Fi Password Error**”, check if the Wi-Fi password you entered in the app is correct.
- When you hear the message “**Authentication error**”, check if your Wi-Fi network is not an enterprise-level network and the device only supports networks with a security level below WPA-2-PSK.
- When you hear the message “**Wi-Fi not found**”, check if you have selected or entered the correct Wi-Fi name and place the device near the Wi-Fi router and make sure the router is turned on. Please note that 5 GHz Wi-Fi is not supported by the device.
- When you hear the message “**Retrieving IP timeout**”, it indicates that the number of devices connected to the router in your home is too many to connect more devices. Remove some of the connected devices that are not used frequently or restart the router to clear the unconnected devices. You may need to contact the router administrator.
- When you hear the message “**Cloud service connection fail**”, check if your router is properly connected to the external network. When you hear this error message, it is usually due to network outages or the selected router in your home is a local network server. Make sure the network connection is normal and try temporarily turning off the firewall to connect again.

2. Why doesn't the Wi-Fi name appear when I connect to Wi-Fi?

- On Apple devices with iOS13 and later, you must enable "location permission" for the VicoHome app in the system settings and change it to "allow when using".

3. How do I invite family and friends to use my camera?

- Open the app and select your camera on the home page. Click the share button (the square with an arrow in the upper right corner) on the home page or "Share" in the camera settings to go to the share page, then click "Shared Access" to generate a QR code. Your friends can now gain certain access rights by scanning the QR code on your phone. Your friends will select + on their app and "Add Firens's Device".
- Remember to assign or restrict the right permissions when you are away or at home, so that no one can spy on you without your knowledge!

4. How far can the camera be installed from the router?

- The Wi-Fi connection distance is normally up to 150 meters in open environments. However, the actual situation depends on the Wi-Fi strength of your router and its surrounding environment (thick walls, electromagnetic devices, and large metal objects that cause interference to Wi-Fi signals). If the camera's connection signal is weak or unstable, place the camera as close to the router as possible.

5. Does the camera glow red during night vision?

- Yes, the device is equipped with built-in infrared LEDs that emit a faint red light when IR night vision mode is turned on, enabling black and white video recording in dark or dimly lit environments.

6. What is the maximum length of video that can be recorded?

- In the app settings, you have the option to adjust the video recording length under the "Motion Detection/Duration" setting with three preset choices: 10, 15 or 20 seconds. If you subscribe to the Cloud & Awareness Service provided by VicoHome, there is an option called "Auto". With this setting, the recording time can extend up to 3 minutes, the length depends on whether there is a person in the frame or not. The recording will automatically stop when the person leaves the frame.

7. How do I set the repeat delay?

- There is an option to adjust the video recording length using the "Repeat Delay" feature under the motion detection settings. This feature offers three preset choices: 1, 3 and 5 minutes, which allows the device to record a video with a specified repeat delay to preserve battery life. The device records a sequence but before the next sequence starts, a selected number of minutes or seconds must pass, known as the repeat delay.
- If you subscribe to the Cloud & Awareness Service provided by VicoHome, there are additional options that provide shorter interval breaks of 10 or 30 seconds.

8. What should I do when the device does not work normally?

- Press and hold the power button for 3 seconds to restart the camera, wait up to 10 seconds. If nothing happens, you can use a reset pin to gently press the button in the "restart hole" on the device.

Environmental protection



Please take your electronic waste to your nearest recycling centre for proper recycling of electronics. Reusing used devices in working condition is a sustainable way for the future. The product must not be thrown away with household waste!

Manufacturer

VicoSafe inc
43 W Eureka Avenue
60439 Lermont, Illinois
United States

Importer to the EU & Distributor and Service

Deltronic Security AB
EA Rosengrensgata 4
421 31 Västra Frölunda
Sweden
+46-31-140800
info@deltronic.se
www.deltronic.se